




Dell Vostro 15 – 3546

Príručka majiteľa

Regulačný model: P45F
Regulačný typ: P45F001



Poznámky, upozornenia a výstrahy

-  **POZNÁMKA:** POZNÁMKA uvádza dôležité informácie, ktoré umožňujú lepšie využitie počítača.
-  **VAROVANIE: UPOZORNENIE** označuje možné poškodenie hardvéru alebo stratu údajov a uvádza, ako sa vyhnúť problému.
-  **VÝSTRAHA: VÝSTRAHA** označuje možné poškodenie majetku, osobné zranenie alebo smrť.

Copyright © 2015 Dell Inc. Všetky práva vyhradené. Tento produkt je chránený zákonmi USA a ďalšími medzinárodnými zákonmi o autorských právach a duševnom vlastníctve. Dell™ a logo Dell sú ochrannými známkami spoločnosti Dell Inc. v Spojených štátoch a/alebo ďalších jurisdikciách. Všetky ostatné tu uvedené značky a názvy môžu byť ochranné známky ich príslušných spoločností.

2015 - 03

Rev. A02

Obsah

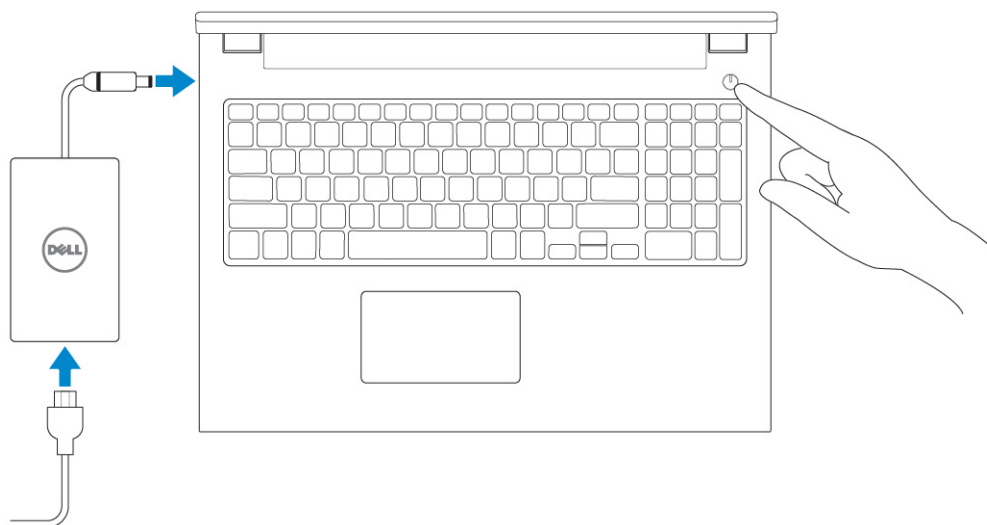
1 Práca na počítači.....	5
Pripojenie napájacieho adaptéra.....	5
Prehľad systému.....	6
Pohľad spredu a zozadu	6
Pred servisným úkonom v počítači.....	7
Odporúčané nástroje.....	8
Vypnutie počítača.....	8
Po dokončení práce v počítači.....	9
2 Demontáž a inštalácia komponentov.....	10
Vybratie batérie.....	10
Vloženie batérie.....	11
Demontáž optickej jednotky.....	11
Inštalácia optickej jednotky.....	11
Demontáž prístupového panela.....	11
Inštalácia prístupového panela.....	12
Demontáž pevného disku.....	12
Inštalácia pevného disku.....	13
Demontáž pamäťového modulu.....	13
Inštalácia pamäťového modulu.....	14
Demontáž karty WLAN.....	14
Montáž karty WLAN.....	14
Demontáž klávesnice.....	15
Inštalácia klávesnice.....	16
Demontáž zostavy opierky dlaní.....	17
Montáž zostavy opierky dlaní.....	19
Demontáž konektora batérie.....	19
Inštalácia konektora batérie.....	20
Demontáž gombíkovej batérie.....	20
Inštalácia gombíkovej batérie.....	21
Demontáž konektora optickej jednotky.....	21
Inštalácia konektora optickej jednotky.....	22
Demontáž vstupno-výstupnej (I/O) dosky.....	22
Inštalácia vstupno-výstupnej (I/O) dosky.....	23
Demontáž reproduktorov.....	24
Inštalácia reproduktorov.....	25
Demontáž systémovej dosky.....	25
Inštalácia systémovej dosky.....	26

Demontáž zostavy displeja.....	27
Inštalácia zostavy displeja.....	29
Demontáž kamery.....	30
Inštalácia kamery.....	31
Demontáž chladiča.....	31
Inštalácia zostavy chladiča.....	32
Demontáž konektora napájania.....	32
Inštalácia konektora napájania.....	33
3 Program System Setup (Nastavenie systému).....	34
Zavádzacia postupnosť.....	34
Navigačné klávesy.....	34
Možnosti programu System Setup.....	35
Aktualizácia systému BIOS	39
Systémové heslo a heslo pre nastavenie.....	40
Nastavenie systémového hesla a hesla pre nastavenie.....	40
Vymazanie alebo zmena existujúceho systémového hesla a/alebo hesla pre nastavenie.....	41
4 Diagnostika.....	42
Diagnostika Vylepšené vyhodnotenie systému pred zavedením (Enhanced Pre-Boot System Assessment – ePSA).....	42
Indikátory stavu zariadenia.....	43
Kontrolky stavu napájania.....	43
5 Technické údaje.....	44
Technické údaje.....	44
6 Kontaktovanie spoločnosti Dell.....	49
Kontaktovanie spoločnosti Dell.....	49

Práca na počítači

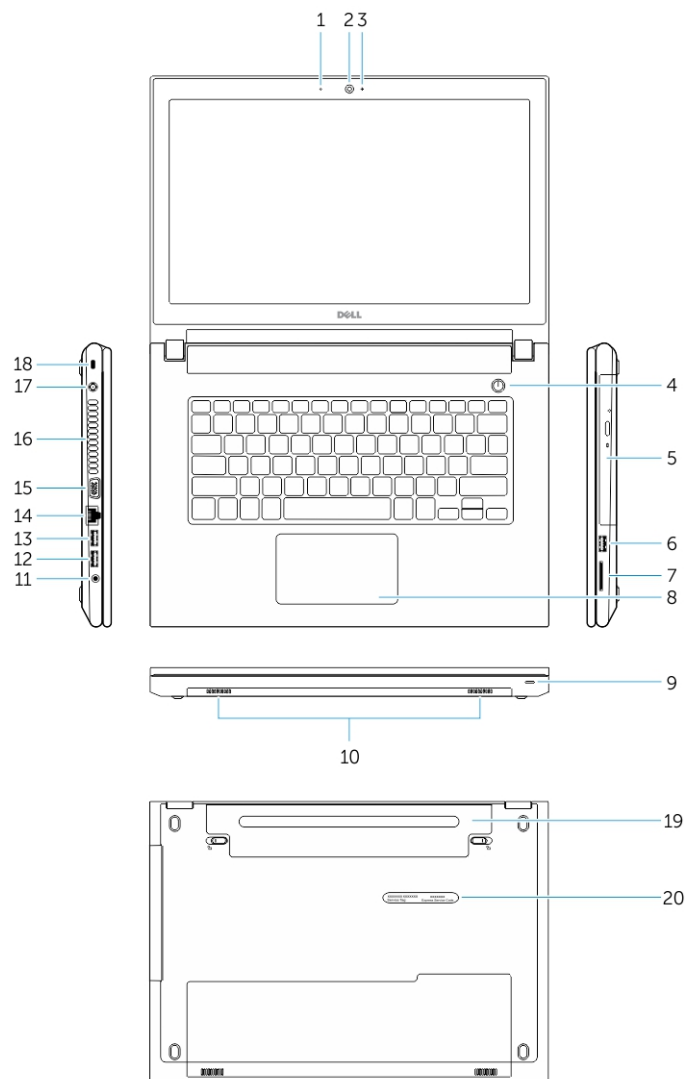
Pripojenie napájacieho adaptéra

Pripojte napájací adaptér a zapnite svoj počítač.



Prehľad systému

Pohľad spredu a zozadu










- | | |
|--|-----------------------|
| 1. mikrofón | 2. kamera |
| 3. kontrolka stavu kamery | 4. tlačidlo napájania |
| 5. optická jednotka | 6. konektor USB 2.0 |
| 7. čítačka pamäťových kariet | 8. dotyková plocha |
| 9. kontrolka stavu napájania a batérie | 10. reproduktory |
| 11. zvukový konektor | 12. konektor USB 3.0 |
| 13. konektor USB 2.0 | 14. sieťový konektor |

- | | |
|------------------------|----------------------------------|
| 15. konektor VGA | 16. vetracie prieduchy |
| 17. konektor napájania | 18. zásuvka bezpečnostného kábla |
| 19. batéria | 20. servisný štítok |

Pred servisným úkonom v počítači


Dodržiavajte nasledujúce bezpečnostné pokyny, aby ste sa vyhli prípadnému poškodeniu počítača a zaistili svoju osobnú bezpečnosť. Pokiaľ nie je uvedené inak, každý postup uvádzaný v tomto dokumente predpokladá, že sú splnené nasledujúce podmienky:

- Prečítali ste si bezpečnostné informácie, ktoré boli dodané spolu s počítačom.
- Komponent možno vymeniť alebo (ak bol zakúpený osobitne) namontovať podľa postupu demontáže v opačnom poradí krokov.

-  **VÝSTRAHA:** Pred otvorením krytu a panelov počítača odpojte všetky zdroje napájania. Po dokončení práce vnútri počítača znova nainštalujte všetky kryty, panely a skrutky pred tým, než počítač pripojíte k zdroju napájania.
-  **VÝSTRAHA:** Skôr než začnete pracovať vnútri počítača, prečítajte si bezpečnostné pokyny dodané s počítačom. Ďalšie informácie o bezpečnosti a overených postupoch nájdete na stránke so zákonnými požiadavkami na adrese www.dell.com/regulatory_compliance.
-  **VAROVANIE:** Veľa opráv smie vykonávať iba oprávnený servisný technik. Vy môžete vykonávať iba postupy riešenia problémov a jednoduché opravy, na ktoré vás oprávňuje dokumentácia k produktu alebo pokyny internetového alebo telefonického tímu servisu a technickej podpory. Na škody spôsobené opravami, ktoré neboli autorizované spoločnosťou Dell, sa nevzťahuje záruka. Prečítajte si bezpečnostné informácie, ktoré boli dodané spolu s produktom, a dodržujte ich.
-  **VAROVANIE:** Uzemnite sa pomocou uzemňovacieho remienka na zápästí alebo opakovaným dotýkaním sa nenatretého kovového povrchu (ako napr. konektora na zadnej strane počítača), aby ste predišli elektrostatickému výboju.
-  **VAROVANIE:** So súčiastkami a kartami zaobchádzajte opatrne. Nedotýkajte sa komponentov ani kontaktov na karte. Kartu držte za jej okraje alebo za jej kovový montážny držiak. Komponenty ako procesor držte za okraje, nie za kolíky.
-  **VAROVANIE:** Ak odpájate kábel, ťahajte ho za konektor alebo pevný ťahací jazýček, nie za samotný kábel. Niektoré káble majú konektor zaistený západkami; pred odpojením takéhoto kábla stlačte západky. Konektory od seba odpájajte plynulým ťahom v rovnom smere – zabránite tým ohnutiu kolíkov. Skôr než niektorý kábel zapojíte, presvedčte sa, či sú oba konektory správne orientované a zarovnané.
-  **POZNÁMKA:** Farba počítača a niektorých komponentov sa môže odlišovať od farby uvádzanej v tomto dokumente.

V záujme predchádzania poškodeniu počítača vykonajte pred začatím prác vo vnútri počítača nasledujúce kroky.

1. Pracovný povrch musí byť rovný a čistý, aby sa nepoškriabal kryt počítača.
2. Vypnite počítač (pozrite časť Vypnutie počítača).
3. Ak je váš počítač pripojený na dokovaciu stanicu (ak je v doku), odpojte ho.

 **VAROVANIE:** Ak chcete odpojiť sieťový kábel, najskôr odpojte kábel z počítača a potom ho odpojte zo sieťového zariadenia.

4. Odpojte od počítača všetky sieťové káble.

5. Odpojte počítač a všetky pripojené zariadenia z elektrických zásuviek.
6. Zatvorte displej a prevráťte počítač na rovný pracovný povrch.



POZNÁMKA: V záujme predchádzania poškodeniu systémovej dosky musíte pred servisným úkonom v počítači vybrať hlavnú batériu.

7. Vyberte hlavnú batériu.
8. Otočte počítač do normálnej polohy.
9. Otvorte displej.
10. Stlačte vypínač, aby sa uzemnila systémová doska.



VAROVANIE: Pred otvorením displeja vždy odpojte počítač z elektrickej zásuvky, aby ste predišli zásahu elektrickým prúdom.



VAROVANIE: Skôr než sa dotknete akéhokoľvek komponentu vo vnútri počítača, uzemnite sa dotykom nenatretého kovového povrchu, napríklad kovovej zadnej strany počítača. Počas práce sa pravidelne dotýkajte nenatretého kovového povrchu, aby sa rozptýlila statická elektrina, ktorá by mohla poškodiť vnútorné komponenty.

11. Z príslušných zásuviek vyberte všetky vložené karty ExpressCard alebo Smart Card.

Odporúčané nástroje



Postupy uvedené v tomto dokumente môžu vyžadovať použitie nasledujúcich nástrojov:

- Malý plochý skrutkovač
- križový skrutkovač č. 0,
- križový skrutkovač č. 1,
- Malé plastové páčidlo

Vypnutie počítača



VAROVANIE: Skôr než vypnete počítač, uložte a zatvorte všetky otvorené súbory a zatvorte všetky otvorené programy, aby ste zabránili strate údajov.


1. Vypnite operačný systém:
 - V systéme Windows 8.1:
 - Používanie zariadenia podporujúceho dotyky:
 - a. Prejdite prstom od pravého okraja obrazovky, otvorte ponuku kľúčových tlačidiel a vyberte možnosť **Settings (Nastavenia)**.
 - b. Vyberte , potom kliknite na tlačidlo **Vypnúť**.alebo
 - * Na úvodnej obrazovke sa dotknite , potom kliknite na tlačidlo **Vypnúť**.
 - Používanie myši:
 - a. Presuňte kurzor do pravého horného rohu obrazovky a kliknite na možnosť **Settings (Nastavenia)**.

b. Kliknite na  a kliknite na tlačidlo **Vypnúť**.


alebo

* Na úvodnej obrazovke kliknite na , potom kliknite na tlačidlo **Vypnúť**.

- V systéme Windows 7:

1. Kliknite na položku **Štart** .
2. Kliknite na položku **Vypnúť**.

alebo

1. Kliknite na položku **Štart** .
2. Kliknite na šípku v dolnom pravom rohu ponuky **Štart** podľa obrázka a kliknite na položku




Vypnúť


2. Skontrolujte vypnutie počítača a všetkých pripojených zariadení. Ak sa počítač a pripojené zariadenia nevypli pri vypínaní operačného systému automaticky, vypnite ich stlačením a podržaním hlavného vypínača po dobu asi 6 sekúnd.

Po dokončení práce v počítači

Po skončení postupu inštalácie súčastí sa pred zapnutím počítača uistite, či ste pripojili všetky externé zariadenia, karty a káble.

 **VAROVANIE: Používajte výlučne batériu určenú pre konkrétny typ počítača Dell, aby ste nepoškodili počítač. Nepoužívajte batérie určené pre iné počítače spoločnosti Dell.**

1. Pripojte prípadné externé zariadenia, napríklad replikátor portov alebo mediálnu základňu, a nainštalujte všetky karty, napríklad ExpressCard.
2. Pripojte k počítaču prípadné telefónne alebo sieťové káble.

 **VAROVANIE: Pred zapojením sieťového kábla najskôr zapojte kábel do sieťového zariadenia a potom ho zapojte do počítača.**

3. Namontujte späť batériu.
4. Pripojte počítač a všetky pripojené zariadenia k ich elektrickým zásuvkám.
5. Zapnite počítač.

Demontáž a inštalácia komponentov

Táto časť obsahuje podrobné informácie o odstraňovaní alebo inštalácii komponentov vášho počítača.

Vybratie batérie

1. Postupujte podľa pokynov uvedených v časti [Pred servisným úkonom v počítači](#).
2. Vykonajte nasledujúce kroky podľa ilustrácie:
 - a. Posuňte západky smerom von[1].
 - b. Uvoľnite batériu [2].



3. Nadvihnite batériu a vyberte ju z počítača.

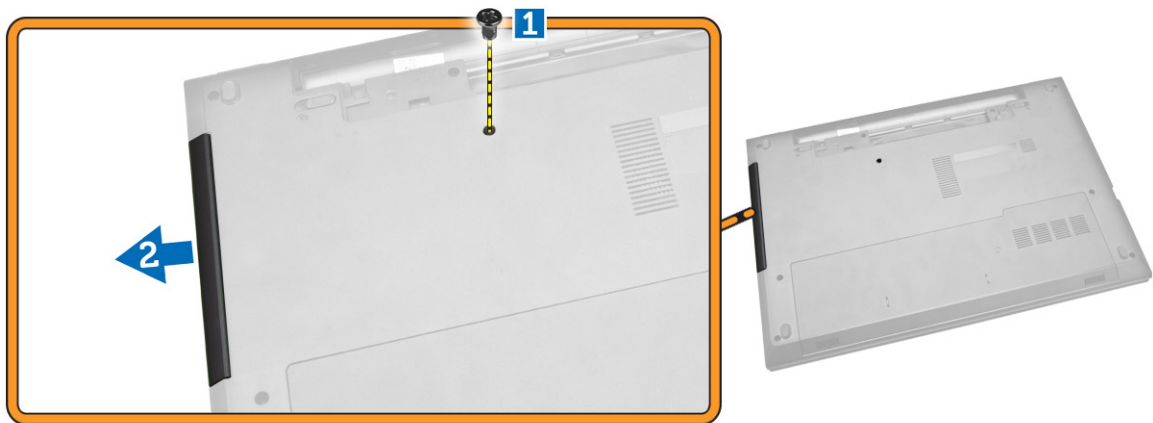


Vloženie batérie

1. Zasuňte batériu do zásuvky batérie a tlačte ju, kým sa neuchytí na svojom mieste.
2. Postupujte podľa pokynov uvedených v časti [Po dokončení práce v počítači](#).

Demontáž optickej jednotky

1. Postupujte podľa pokynov uvedených v časti [Pred servisným úkonom v počítači](#)
2. Demontujte [batériu](#).
3. Vykonajte nasledujúce kroky podľa ilustrácie:
 - a. Odskrutkujte skrutku, ktorá pripevňuje optickú jednotku [1].
 - b. Vysuňte optickú jednotku z počítača [2].

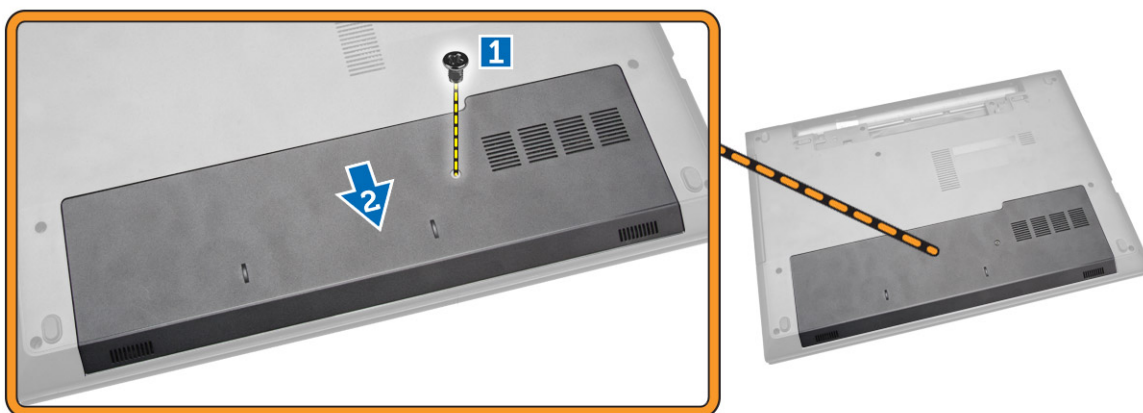


Inštalácia optickej jednotky

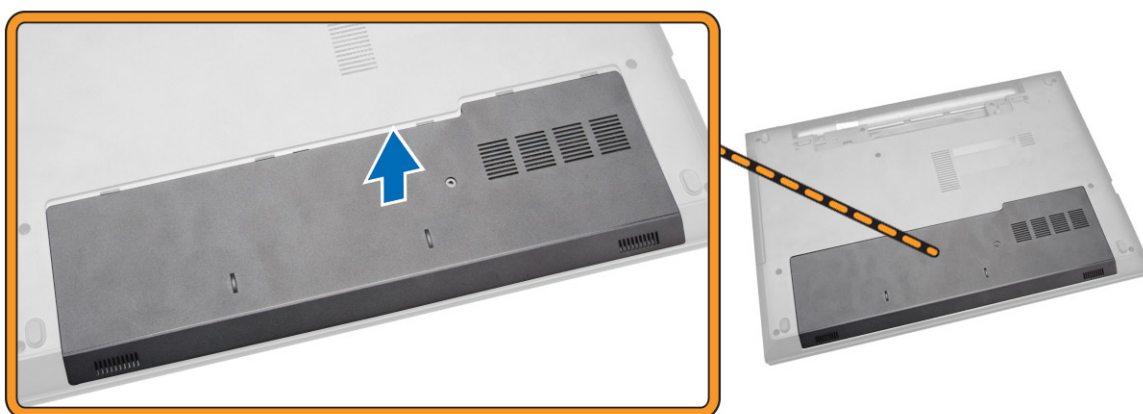
1. Zasuňte optickú jednotku do počítača.
2. Uťahnite skrutku, ktorá drží optickú jednotku.
3. Nainštalujte [batériu](#).
4. Postupujte podľa pokynov uvedených v časti [Po dokončení práce v počítači](#).

Demontáž prístupového panela

1. Postupujte podľa pokynov uvedených v časti [Pred servisným úkonom v počítači](#).
2. Vyberte [batériu](#).
3. Vykonajte nasledujúce kroky podľa ilustrácie:
 - a. Povoľte skrutku, ktorá drží prístupový panel na počítači [1].
 - b. Vysuňte prístupový panel z počítača [2].



4. Vyberte prístupový panel z počítača.



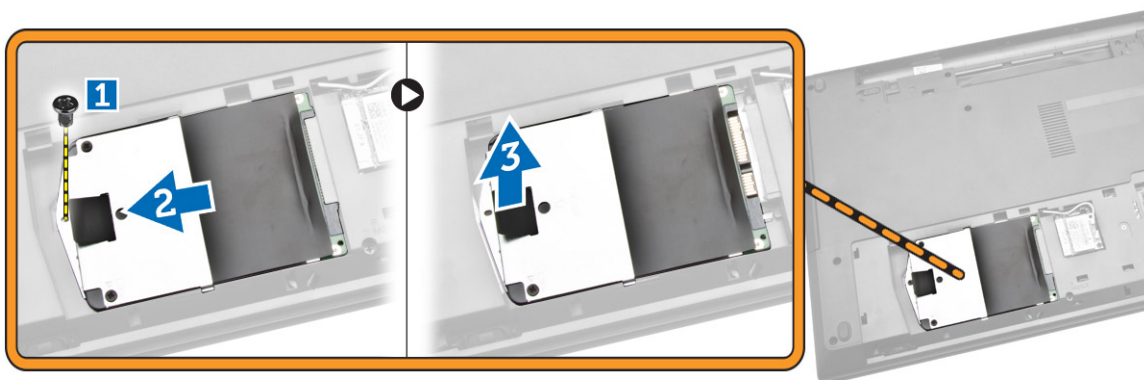
Inštalácia prístupového panela

1. Zasuňte prístupový panel do skrinky.
2. Utiahnite skrutku, ktorá drží prístupový panel v skrinke.
3. Nainštalujte [batériu](#).
4. Postupujte podľa pokynov uvedených v časti [Po dokončení práce v počítači](#).

Demontáž pevného disku

1. Postupujte podľa pokynov uvedených v časti [Pred servisným úkonom v počítači](#).
2. Vyberte [batériu](#).
3. Demontujte [prístupový panel](#).
4. Vykonajte nasledujúce kroky podľa ilustrácie:
 - a. Povoľte skrutku, ktorá drží pevný disk v počítači [1].
 - b. Vysuňte pevný disk z počítača [2].

- c. Vydvihnite pevný disk z počítača [3].

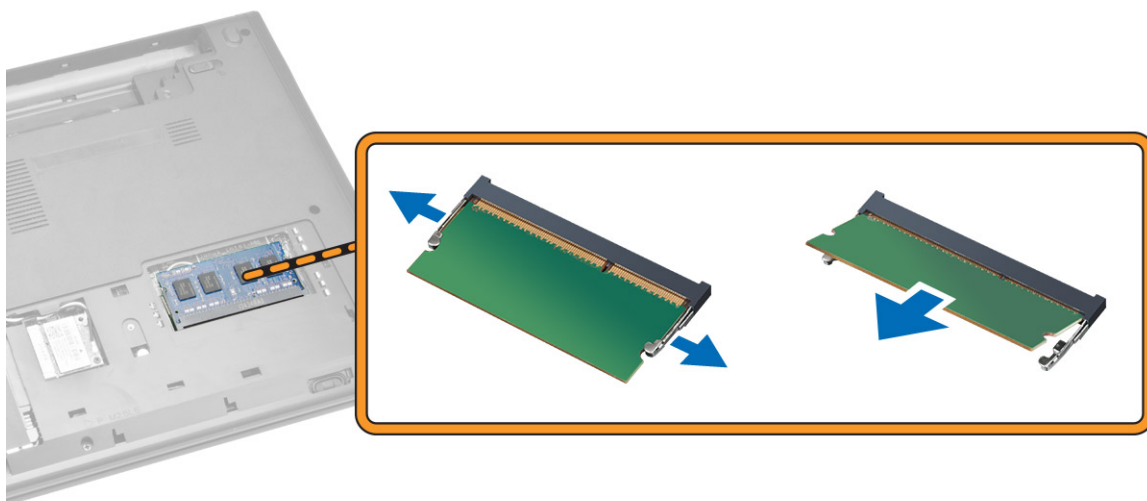


Inštalácia pevného disku

1. Vsuňte pevný disk do konektora.
2. Uťahnite skrutku, ktorá ho drží v skrinke.
3. Nainštalujte nasledujúce komponenty:
 - a. [prístupový panel](#)
 - b. [batéria](#)
4. Postupujte podľa pokynov uvedených v časti [Po dokončení práce v počítači](#).

Demontáž pamäťového modulu

1. Postupujte podľa pokynov uvedených v časti [Pred servisným úkonom v počítači](#).
2. Demontujte nasledujúce komponenty:
 - a. [batéria](#)
 - b. [prístupový panel](#)
3. Vypáňte pridržené úchytky smerom od pamäťového modulu, kým nevyskočí.
4. Vyberte pamäťový modul z príslušnej zásuvky na systémovej doske.

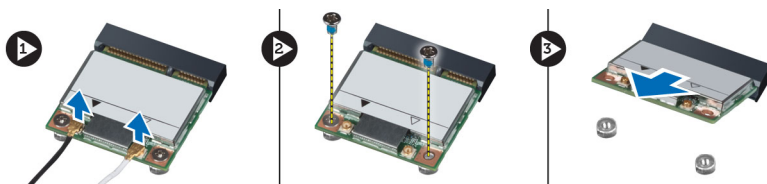


Inštalácia pamäťového modulu

1. Vložte pamäťový modul do zásuvky a stlačením zaistíte pridržené spony.
2. Nainštalujte [prístupový panel](#).
3. Nainštalujte [batériu](#).
4. Postupujte podľa pokynov uvedených v časti [Po dokončení práce v počítači](#).

Demontáž karty WLAN

1. Postupujte podľa pokynov uvedených v časti [Pred servisným úkonom v počítači](#).
2. Vytiahnite [prístupový panel](#).
3. Pri demontáži karty WLAN postupujte podľa nasledujúcich krokov:
 - a. Odpojte káble WLAN z ich konektorov [1].
 - b. Odskrutkujte skrutky, ktoré pripevňujú kartu WLAN k počítaču [2].
 - c. Vytiahnite kartu WLAN a vyberte ju z počítača [3].



Montáž karty WLAN

1. Vložte kartu WLAN do príslušnej zásuvky počítača.
2. Pripojte káble WLAN k príslušným konektorom na karte WLAN.
3. Dotiahnite skrutku, ktorá upevňuje kartu WLAN k počítaču.
4. Nainštalujte prístupový panel.

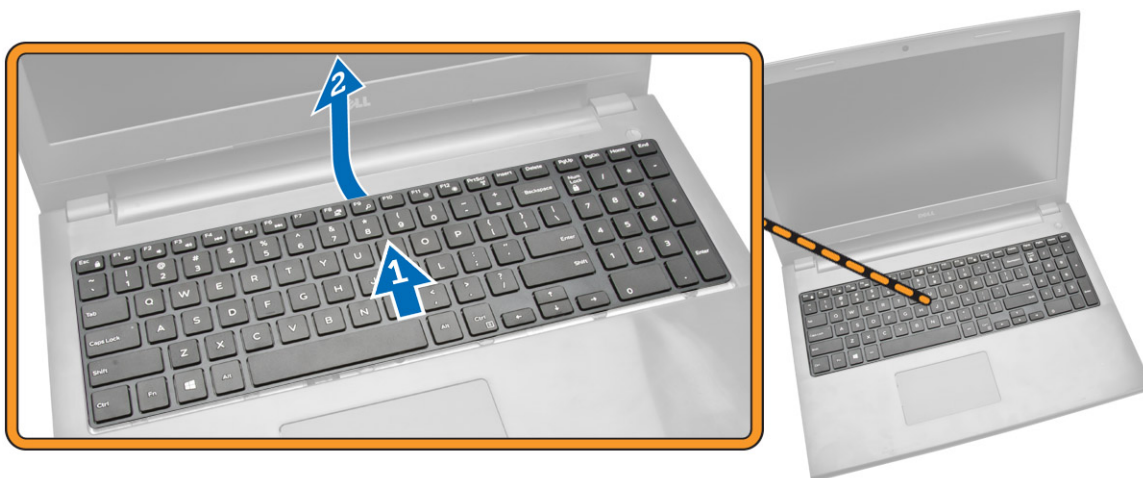
5. Postupujte podľa pokynov uvedených v časti [Po dokončení práce v počítači](#).

Demontáž klávesnice

1. Postupujte podľa pokynov uvedených v časti [Pred servisným úkonom v počítači](#).
2. Uvoľnite klávesnicu stlačením západiek pomocou páčidla.



3. Vykonať nasledujúce kroky podľa ilustrácie:
 - a. Vysuňte klávesnicu z počítača [1].
 - b. Otočte klávesnicu a prístupte kábel pod ňou [2].



4. Vykonať nasledujúce kroky podľa ilustrácie:
 - a. Nadvihnite západku a odpojte kábel od istiacich západiek [1].
 - b. Odpojte kábel klávesnice od počítača [2].



Inštalácia klávesnice

1. Kábel klávesnice pripojte ku konektoru na systémovej doske.
2. Obráťte klávesnicu po pripojení kábla klávesnice.
3. Zasuňte klávesnicu do úchytných zásuviek.
4. Stlačením horného okraja uchyťte klávesnicu na mieste.
5. Nainštalujte [batériu](#).
6. Postupujte podľa pokynov uvedených v časti [Po dokončení práce v počítači](#).

Ak je potrebné vymeniť klávesnicu za novú, výmenu klávesnice vykonajte podľa nasledujúcich krokov.



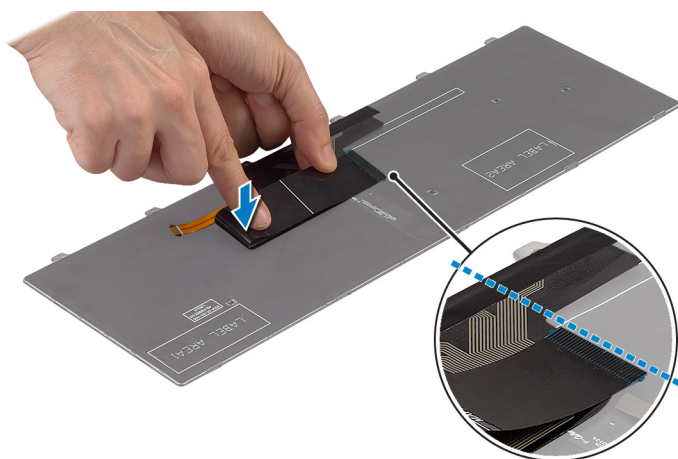
POZNÁMKA:

Nová náhradná klávesnica sa nedodáva **s prehnutými káblami klávesnice**. Podľa pokynov nižšie **prehnite káble správne**:

1. Klávesnicu položte na rovný a čistý povrch.
2. Nadvihnite kábel klávesnice a prehnite kábel podsvietenia klávesnice na čiare prehnutia.



3. Pomocou zarovnávacíj čiar prehnite kábel klávesnice.



4. Po dokončení prehnutý kábel by mal vyzerat ako na ilustrácii nižšie.

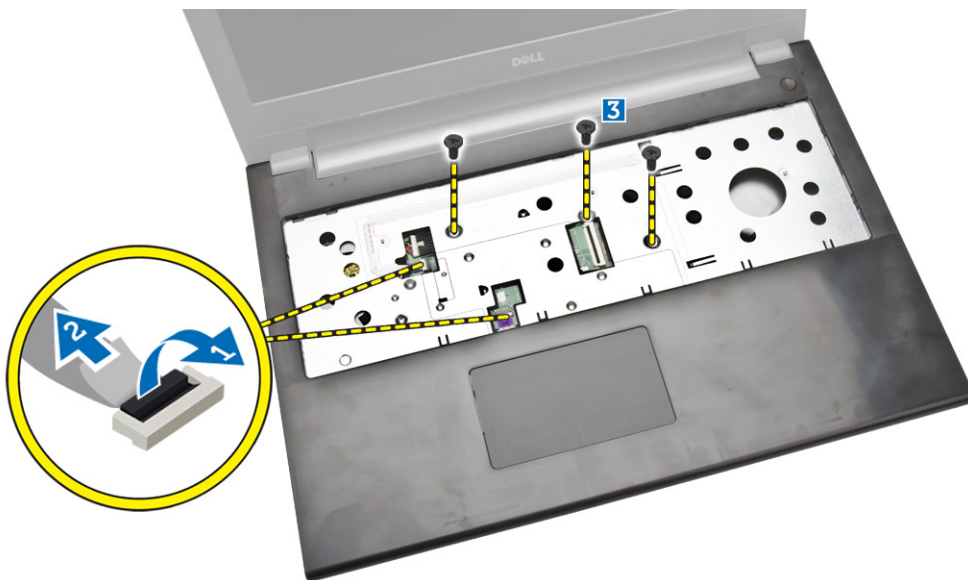


Demontáž zostavy opierky dlaní

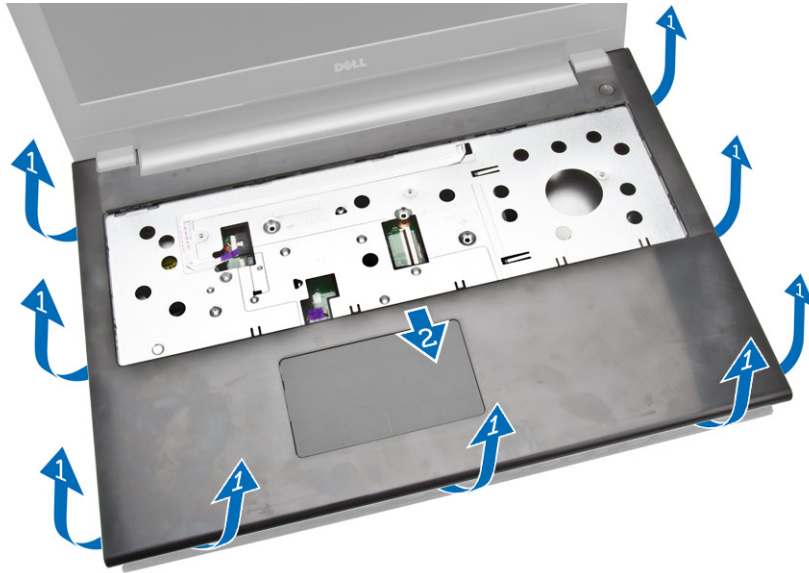
1. Postupujte podľa pokynov uvedených v časti [Pred servisným úkonom v počítači](#).
2. Vyberte [batériu](#).
3. Demontujte [prístupový panel](#).
4. Demontujte [klávesnicu](#).
5. Obráťte počítač a odstráňte skrutky zo základne počítača. Potom uvoľnite západky, ktoré držia spodný kryt.



6. Vykonaťte nasledujúce kroky podľa ilustrácie:
- Obráťte počítač a odpojte káble dotykového panela a napájania stlačením západiek [1].
 - Nadvihnite káble dotykovej plochy a napájania z istiacich západiek [2].
 - Odskrutkujte skrutky z nútra klávesnice [3].



7. Vykonaťte nasledujúce kroky podľa ilustrácie:
- Opatrne vypáčte opierku dlaní z počítača [1].
 - Vysuňte opierku dlaní z počítača [2].



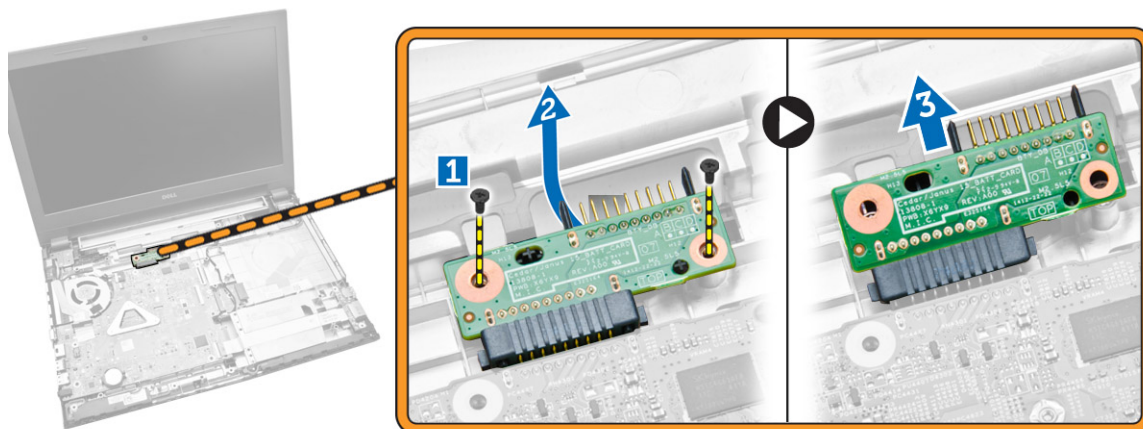
Montáž zostavy opierky dlaní

1. Umiestnite opierku dlaní do skrinky a stlačte západky, kým nezacvakne na svojom mieste.
2. Pripojte káble dotykovej plochy a napájania k systémovej doske.
3. Zaskrutkujte skrutky, ktoré ho držia na systémovej doske.
4. Prevráťte počítač a zaskrutkujte skrutky k základni počítača.
5. Nainštalujte nasledujúce komponenty:
 - a. [klávesnica](#)
 - b. [pamäťový modul](#)
 - c. [pevný disk](#)
 - d. [karta WLAN](#)
 - e. [prístupový panel](#)
 - f. [optická jednotka](#)
 - g. [batéria](#)
6. Postupujte podľa pokynov uvedených v časti [Po dokončení práce v počítači](#).

Demontáž konektora batérie

1. Postupujte podľa pokynov uvedených v časti [Pred servisným úkonom v počítači](#).
2. Demontujte nasledujúce komponenty:
 - a. [Batéria](#)
 - b. [optická jednotka](#)
 - c. [prístupový panel](#)
 - d. [pevný disk](#)
 - e. [pamäťový modul](#)
 - f. [klávesnica](#)
 - g. [zostava opierky dlaní](#)
3. Vykonajte nasledujúce kroky podľa ilustrácie:

- a. Odskrutkujte skrutky, ktoré pripevňujú konektor batérie k počítaču [1].
- b. Nadvihnite konektor batérie do 45-stupňového uhla [2].
- c. Vyberte konektor batérie z počítača [3].

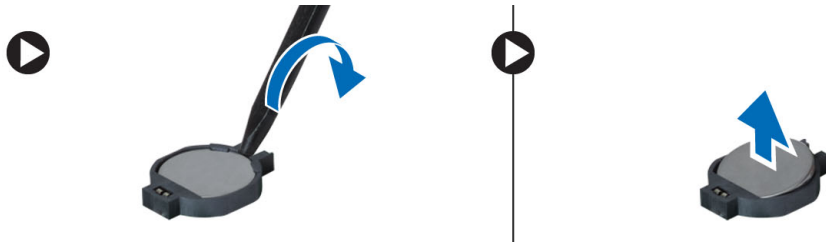


Inštalácia konektora batérie

1. Utiahnite skrutky, ktoré držia konektor batérie na počítači.
2. Nainštalujte nasledujúce komponenty:
 - a. [zostava opierky dlani](#)
 - b. [klávesnica](#)
 - c. [pamäťový modul](#)
 - d. [pevný disk](#)
 - e. [karta WLAN](#)
 - f. [prístupový panel](#)
 - g. [optická jednotka](#)
 - h. [batéria](#)
3. Postupujte podľa pokynov uvedených v časti [Po dokončení práce v počítači](#).

Demontáž gombíkovej batérie

1. Postupujte podľa pokynov uvedených v časti [Pred servisným úkonom v počítači](#).
2. Demontujte nasledujúce komponenty:
 - a. [Batéria](#)
 - b. [optická jednotka](#)
 - c. [prístupový panel](#)
 - d. [pevný disk](#)
 - e. [pamäťový modul](#)
 - f. [klávesnica](#)
 - g. [zostava opierky dlani](#)
3. Stlačte uvoľňovaciu západku gombíkovej batérie pomocou páčidla a potiahnutím gombíkovej batérie ju odstráňte z počítača.

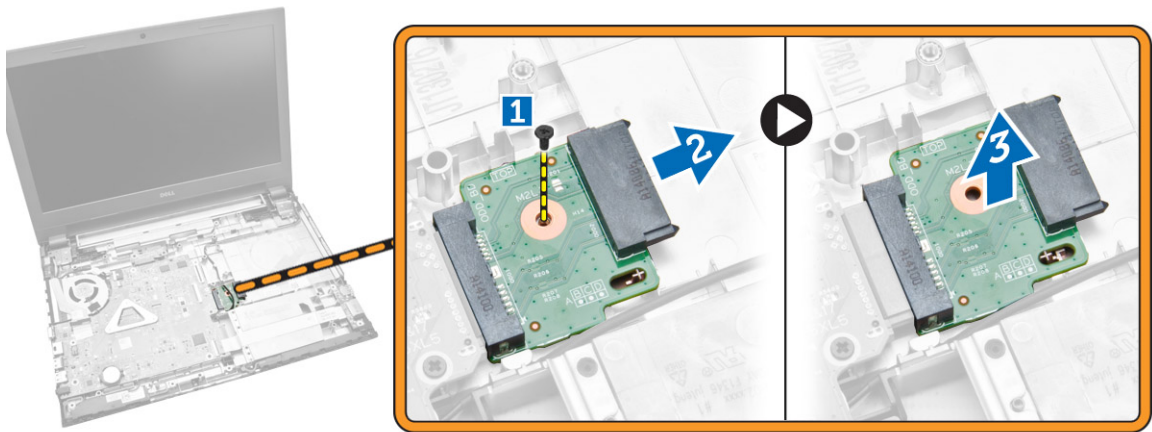


Inštalácia gombíkovej batérie

1. Vložte gombíkovú batériu a stlačením ju uchyťte.
2. Nainštalujte nasledujúce komponenty:
 - a. [zostava opierky dlaní](#)
 - b. [klávesnica](#)
 - c. [pamäťový modul](#)
 - d. [pevný disk](#)
 - e. [karta WLAN](#)
 - f. [prístupový panel](#)
 - g. [optická jednotka](#)
 - h. [batéria](#)
3. Postupujte podľa pokynov uvedených v časti [Po dokončení práce v počítači](#).

Demontáž konektora optickej jednotky

1. Postupujte podľa pokynov uvedených v časti [Pred servisným úkonom v počítači](#).
2. Demontujte nasledujúce komponenty:
 - a. [batéria](#)
 - b. [optická jednotka](#)
 - c. [prístupový panel](#)
 - d. [pevný disk](#)
 - e. [pamäťový modul](#)
 - f. [klávesnica](#)
 - g. [zostava opierky dlaní](#)
3. Odskrutkujte skrutky, ktoré upevňujú konektor optickej jednotky k počítaču a odstráňte ho z počítača.

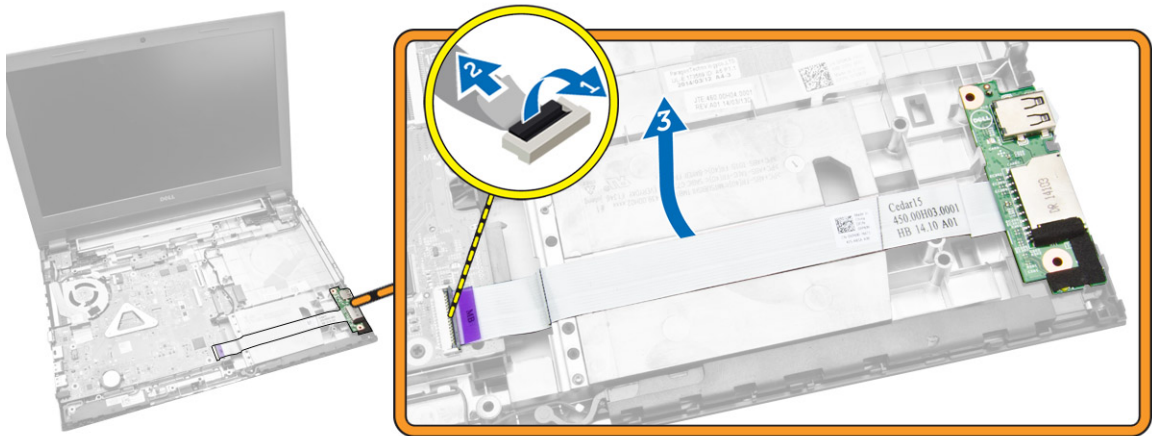


Inštalácia konektora optickej jednotky

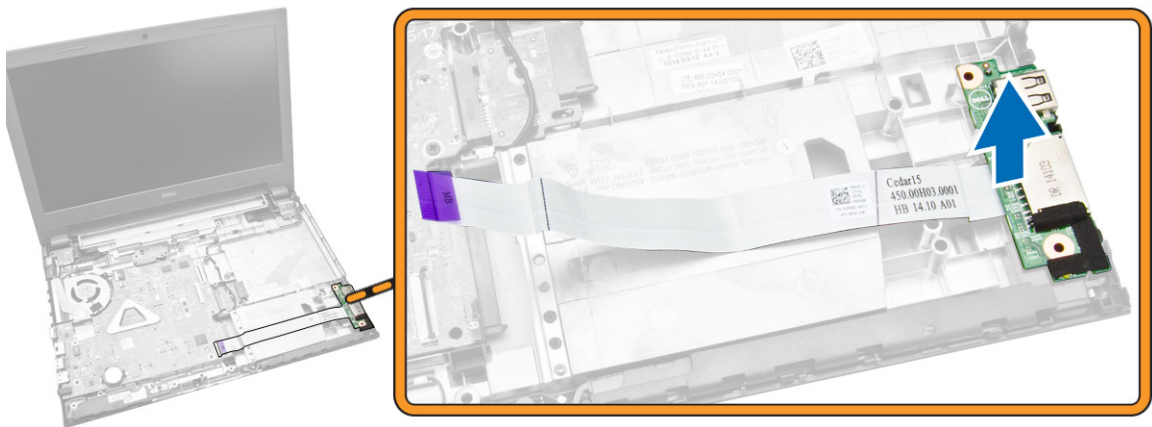
1. Utiahnite skrutky, ktoré držia konektor optickej jednotky na počítači.
2. Nainštalujte nasledujúce komponenty:
 - a. [zostava opierky dlaní](#)
 - b. [klávesnica](#)
 - c. [pamäťový modul](#)
 - d. [pevný disk](#)
 - e. [karta WLAN](#)
 - f. [prístupový panel](#)
 - g. [optická jednotka](#)
 - h. [batéria](#)
3. Postupujte podľa pokynov uvedených v časti [Po dokončení práce v počítači](#).

Demontáž vstupno-výstupnej (I/O) dosky

1. Postupujte podľa pokynov uvedených v časti [Pred servisným úkonom v počítači](#).
2. Demontujte nasledujúce komponenty:
 - a. [Batéria](#)
 - b. [optická jednotka](#)
 - c. [prístupový panel](#)
 - d. [pevný disk](#)
 - e. [pamäťový modul](#)
 - f. [klávesnica](#)
 - g. [zostava opierky dlaní](#)
3. Vykonaajte nasledujúce kroky podľa ilustrácie:
 - a. Nadvihnite istiacu západku [1].
 - b. Odpojte kábel vstupno-výstupnej dosky od počítača [2].
 - c. Čiastočne nadvihnite vstupno-výstupnú dosku do 45-stupňového uhla [3].



4. Vyberte vstupno-výstupnú dosku z počítača.

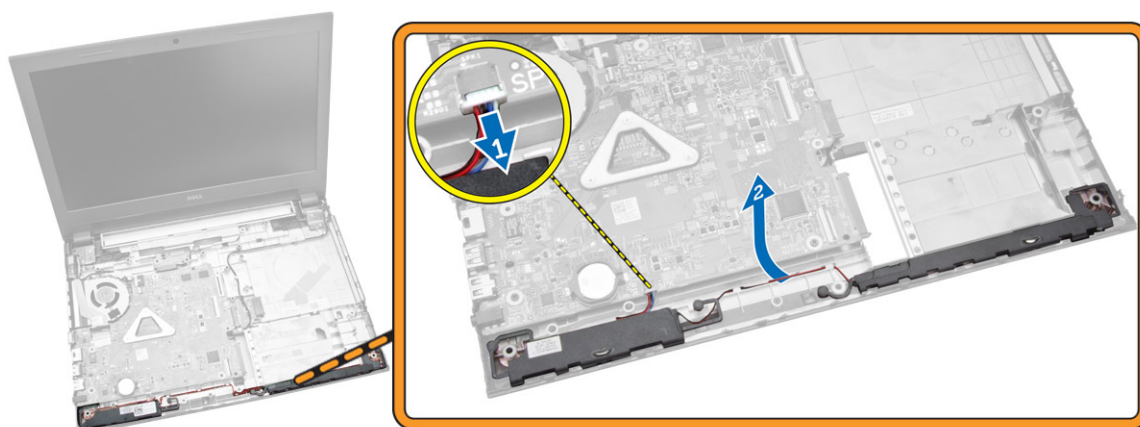


Inštalácia vstupno-výstupnej (I/O) dosky

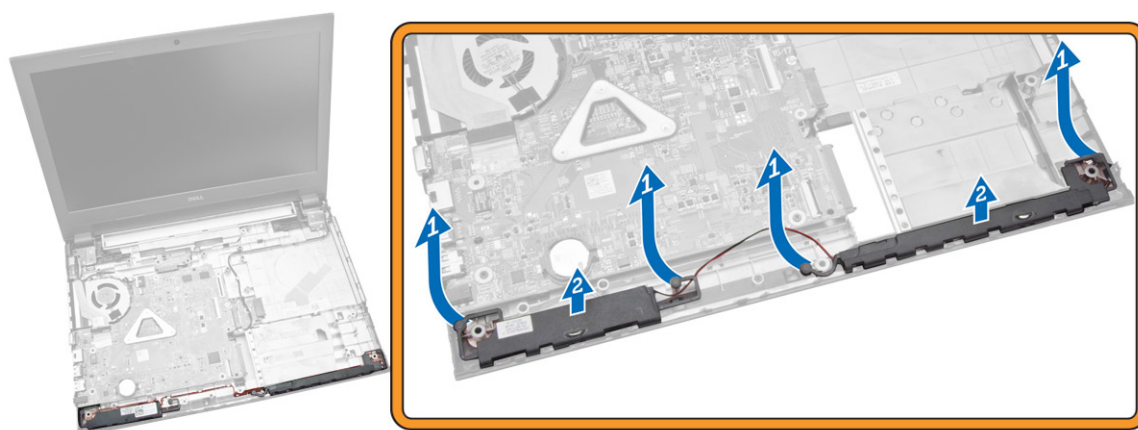
1. Vložte vstupno-výstupnú dosku do skrinky.
2. Pripojte kábel vstupno-výstupnej dosky k systémovej doske.
3. Nainštalujte nasledujúce komponenty:
 - a. [zostava opierky dlaní](#)
 - b. [klávesnica](#)
 - c. [pamäťový modul](#)
 - d. [pevný disk](#)
 - e. [karta WLAN](#)
 - f. [prístupový panel](#)
 - g. [optická jednotka](#)
 - h. [batéria](#)
4. Postupujte podľa pokynov uvedených v časti [Po dokončení práce v počítači](#).

Demontáž reproduktorov

1. Postupujte podľa pokynov uvedených v časti [Pred servisným úkonom v počítači](#).
2. Demontujte nasledujúce komponenty:
 - a. [Batéria](#).
 - b. [optická jednotka](#).
 - c. [prístupový panel](#).
 - d. [pevný disk](#).
 - e. [pamäťový modul](#).
 - f. [klávesnica](#).
 - g. [zostava opierky dlaní](#).
3. Vykonaajte nasledujúce kroky podľa ilustrácie:
 - a. Odpojte káble reproduktora od systémovej dosky [1].
 - b. Uvoľnite káble reproduktora zo zarážok [2].



4. Vykonaajte nasledujúce kroky podľa ilustrácie:
 - a. Uvoľnite káble reproduktora z úchytných spôn [1].
 - b. Vyberte reproduktory zo skrinky [2].

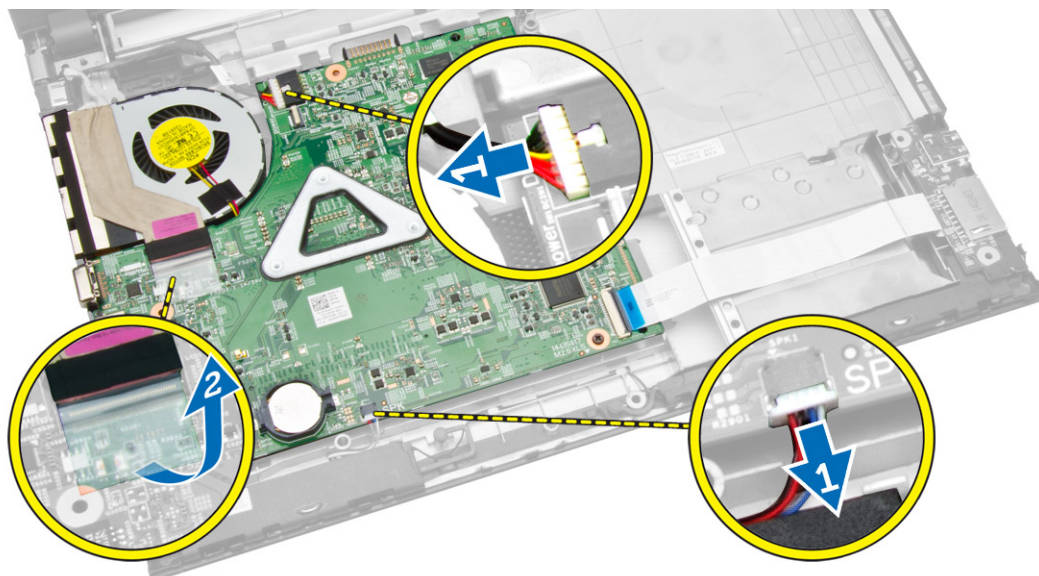


Inštalácia reproduktorov

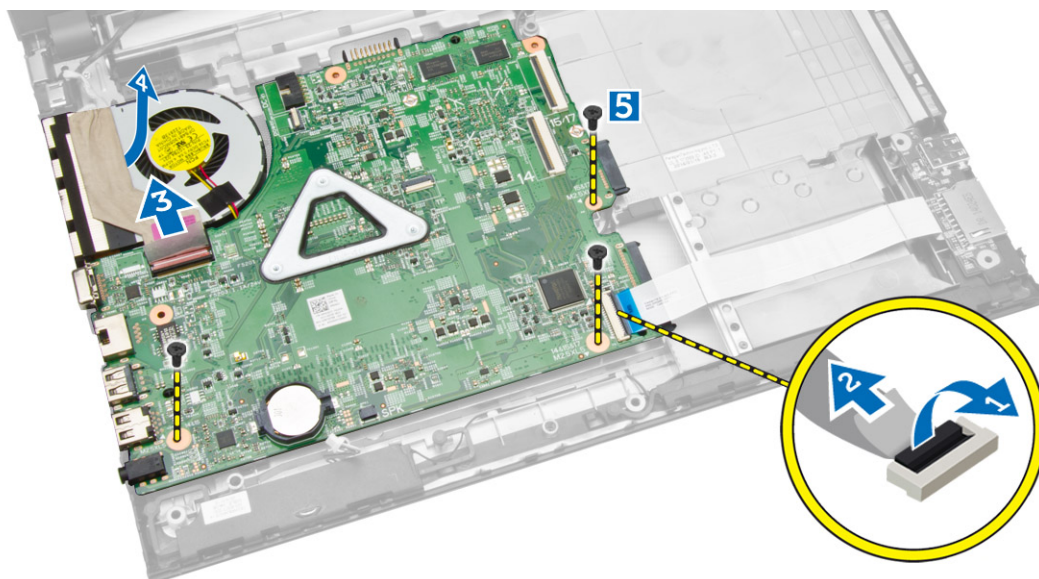
1. Zasuňte reproduktory do skrinky a stlačením západiek ich uchyťte na svojom mieste.
2. Pripojte reproduktory k systémovej doske.
3. Nainštalujte nasledujúce komponenty:
 - a. [zostava opierky dlaní](#)
 - b. [klávesnica](#)
 - c. [pamäťový modul](#)
 - d. [pevný disk](#)
 - e. [karta WLAN](#)
 - f. [prístupový panel](#)
 - g. [optická jednotka](#)
 - h. [batéria](#)
4. Postupujte podľa pokynov uvedených v časti [Po dokončení práce v počítači](#).

Demontáž systémovej dosky

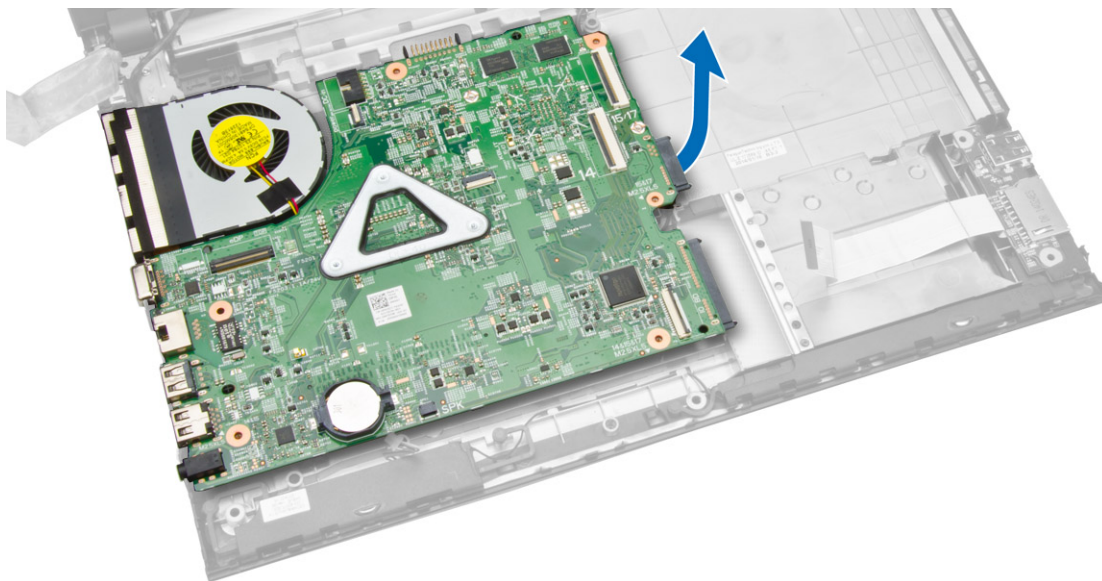
1. Postupujte podľa pokynov uvedených v časti [Pred servisným úkonom v počítači](#).
2. Demontujte nasledujúce komponenty:
 - a. [Batéria](#).
 - b. [optická jednotka](#).
 - c. [prístupový panel](#).
 - d. [karta WLAN](#).
 - e. [pevný disk](#).
 - f. [pamäťový modul](#).
 - g. [klávesnica](#).
 - h. [zostava opierky dlaní](#).
3. Vykonajte nasledujúce kroky podľa ilustrácie:
 - a. Odpojte kábel reproduktora a napájací kábel [1].
 - b. Odpojte káble displeja (eDP) [2].



4. Vykonaňte nasledujúce kroky podľa ilustrácie.
 - a. Nadvihnite istiacu západku [1].
 - b. Odpojte vstupno-výstupný kábel [2].
 - c. Odpojte a zdvihnite kábel eDP zo systémovej dosky [3,4].
 - d. Odstráňte skrutky, ktoré držia systémovú dosku v skrinke [5].



5. Nadvihnite systémovú dosku a vyberte ju zo skrinky.



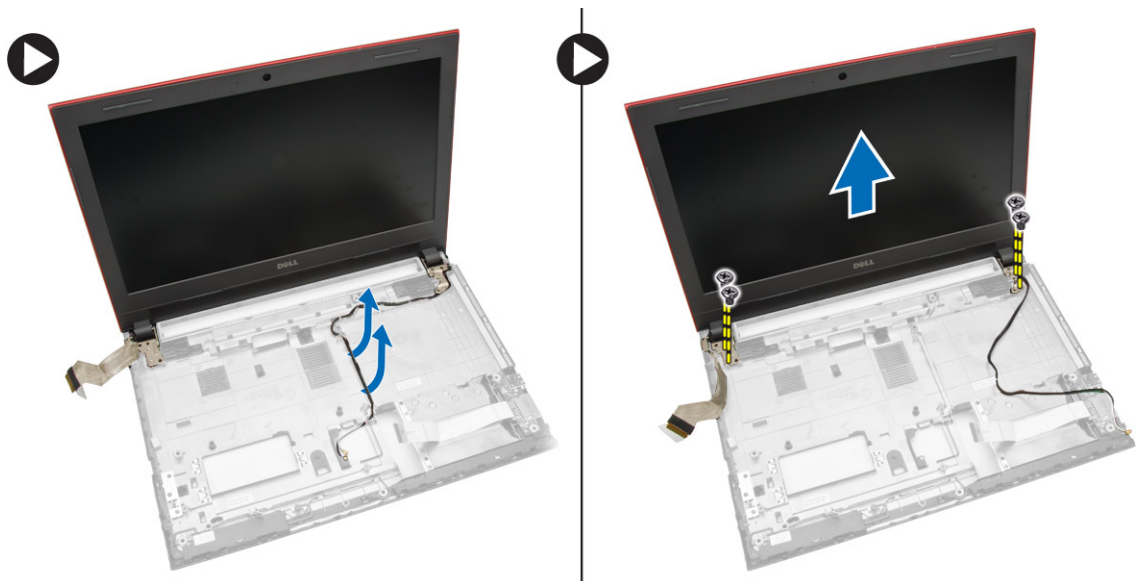
Inštalácia systémovej dosky

1. Vložte systémovú dosku do skrinky.
2. Pripojte konektor vstupno-výstupnej dosky k systémovej doske.
3. Zapojte kábel eDP k systémovej doske.

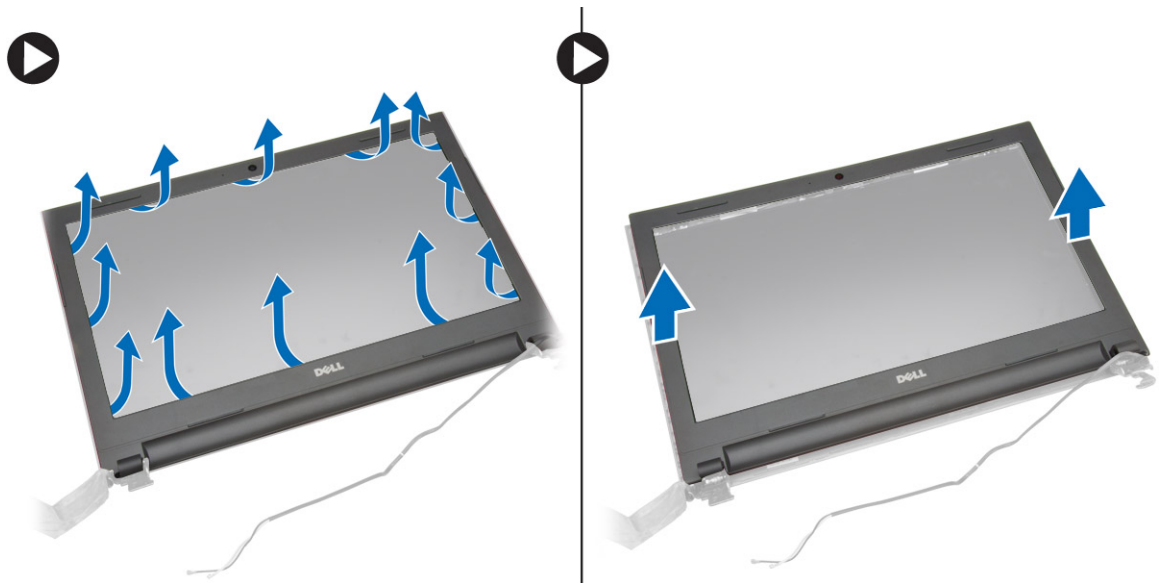
4. Pripojte reproduktory k systémovej doske.
5. Pripojte napájací konektor k systémovej doske.
6. Uťahnite skrutky, ktoré pripevňujú systémovú dosku k počítaču.
7. Nainštalujte nasledujúce komponenty:
 - a. [zostava opierky dlaní](#)
 - b. [klávesnica](#)
 - c. [pamäťový modul](#)
 - d. [pevný disk](#)
 - e. [karta WLAN](#)
 - f. [prístupový panel](#)
 - g. [optická jednotka](#)
 - h. [batéria](#)
8. Postupujte podľa pokynov uvedených v časti [Po dokončení práce v počítači](#).

Demontáž zostavy displeja

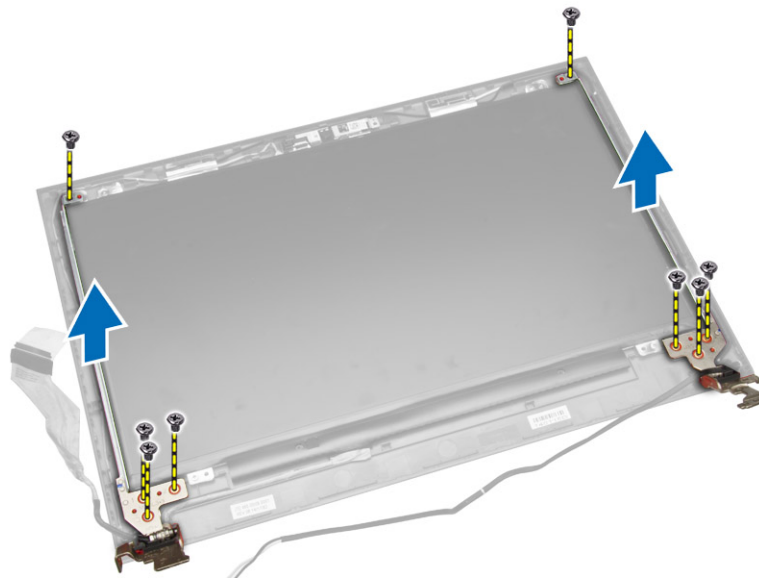
1. Postupujte podľa pokynov uvedených v časti [Pred servisným úkonom v počítači](#).
2. Demontujte nasledujúce komponenty:
 - a. [Batéria](#)
 - b. [optická jednotka](#)
 - c. [prístupový panel](#)
 - d. [pevný disk](#)
 - e. [pamäťový modul](#)
 - f. [klávesnica](#)
 - g. [zostava opierky dlaní](#)
 - h. [systémová doska](#)
3. Uvoľnite kábel a odskrutkujte skrutky, ktoré držia panel displeja ku skrinke.



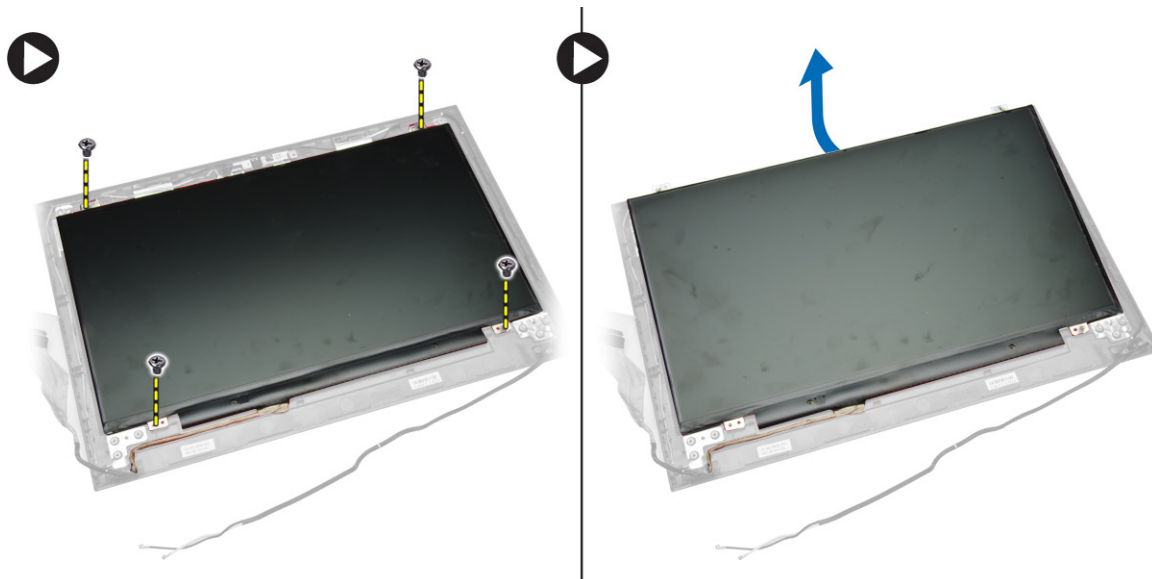
4. Umiestnite panel displeja na stabilný povrch a zdvihnite rám z počítača.



5. Odskrutkujte skrutky, ktoré držia závesy displeja na zostave displeja. Potom zdvihnite a odnímate závesy displeja zo zostavy displeja.



6. Odskrutkujte skrutky, ktorými je panel displeja pripevnený k zostave displeja. Potom sklopte panel displeja kvôli prístupu ku káblom za ním.



7. Vykonaťte nasledujúce kroky podľa ilustrácie:
- Zdvihnite kábel eDP z počítača [1].
 - Odpojte kábel eDP.
 - Demontujte panel displeja z počítača [3].



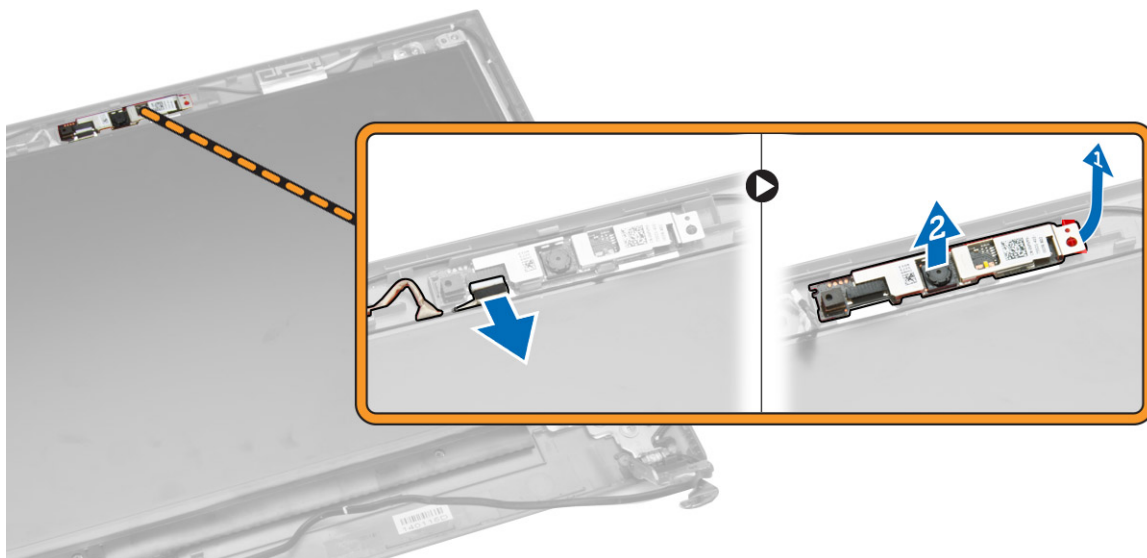
Inštalácia zostavy displeja

- Pripojte kábel eDP k panelu displeja.
- Utiahnutím skrutiek upevnite panel displeja k zostave displeja.
- Utiahnutím skrutiek pripevnite závesy displeja k zostave displeja.
- Zarovnajete rám displeja a zatlačte ho do zostavy displeja.
- Vedte káble WLAN cez príslušné záružky a utiahnutím skrutiek závesov displeja uchyťte zostavu displeja.

6. Nainštalujte nasledujúce komponenty:
 - a. [systémová doska](#)
 - b. [zostava opierky dlani](#)
 - c. [klávesnica](#)
 - d. [pamäťový modul](#)
 - e. [pevný disk](#)
 - f. [prístupový panel](#)
 - g. [optická jednotka](#)
 - h. [batéria](#)
7. Postupujte podľa pokynov uvedených v časti [Po dokončení práce v počítači](#).

Demontáž kamery

1. Postupujte podľa pokynov uvedených v časti [Pred servisným úkonom v počítači](#).
2. Demontujte nasledujúce komponenty:
 - a. [Batéria](#)
 - b. [optická jednotka](#)
 - c. [prístupový panel](#)
 - d. [pevný disk](#)
 - e. [pamäťový modul](#)
 - f. [klávesnica](#)
 - g. [zostava opierky dlani](#)
 - h. [systémová doska](#)
 - i. [zostava displeja](#)
3. Vykonaňte nasledujúce kroky podľa ilustrácie:
 - a. Odpojte kábel kamery od modulu kamery.
 - b. Uvoľnite západku zo zostavy displeja [1].
 - c. Demontujte kameru zo zostavy displeja [2].

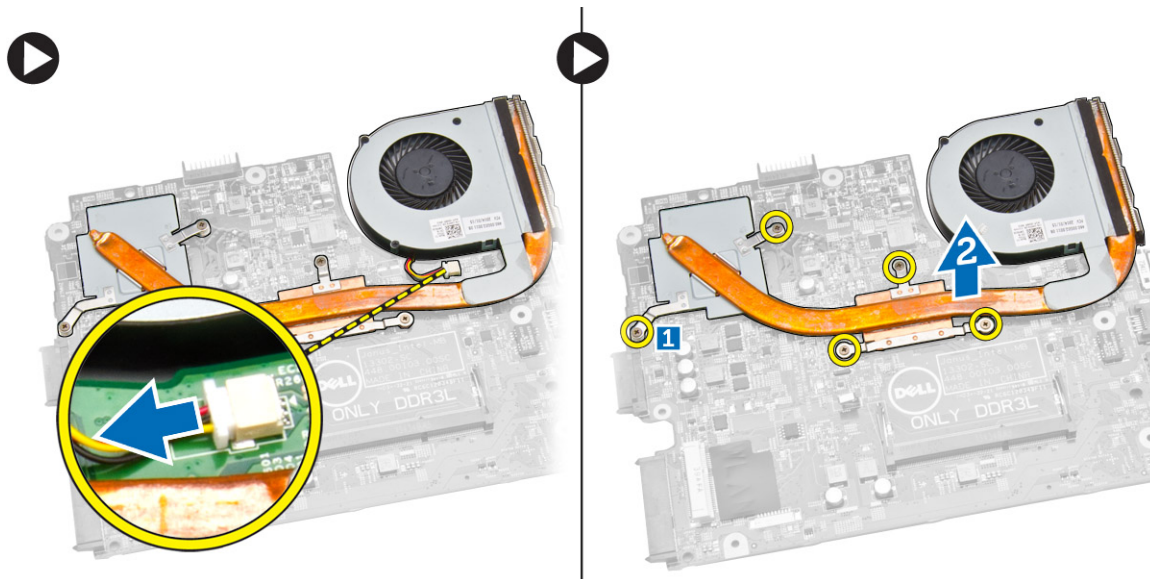


Inštalácia kamery

1. Vložte kameru do zostavy displeja.
2. Pripojte kábel kamery.
3. Nainštalujte nasledujúce komponenty:
 - a. [zostava displeja](#)
 - b. [zostava opierky dlaní](#)
 - c. [klávesnica](#)
 - d. [pamäťový modul](#)
 - e. [pevný disk](#)
 - f. [karta WLAN](#)
 - g. [prístupový panel](#)
 - h. [optická jednotka](#)
 - i. [batéria](#)
4. Postupujte podľa pokynov uvedených v časti [Po dokončení práce v počítači](#).

Demontáž chladiča

1. Postupujte podľa pokynov uvedených v časti [Pred servisným úkonom v počítači](#).
2. Demontujte nasledujúce komponenty:
 - a. [Batéria](#)
 - b. [optická jednotka](#)
 - c. [prístupový panel](#)
 - d. [pevný disk](#)
 - e. [pamäťový modul](#)
 - f. [klávesnica](#)
 - g. [zostava opierky dlaní](#)
 - h. [systémová doska](#)
3. Vykonajte nasledujúce kroky podľa ilustrácie:
 - a. Odpojte kábel ventilátora systému od systémovej dosky.
 - b. Odskrutkujte skrutky, ktoré pripevňujú chladič k systémovej doske [1]
 - c. Vydvihnite chladič zo systémovej dosky [3].



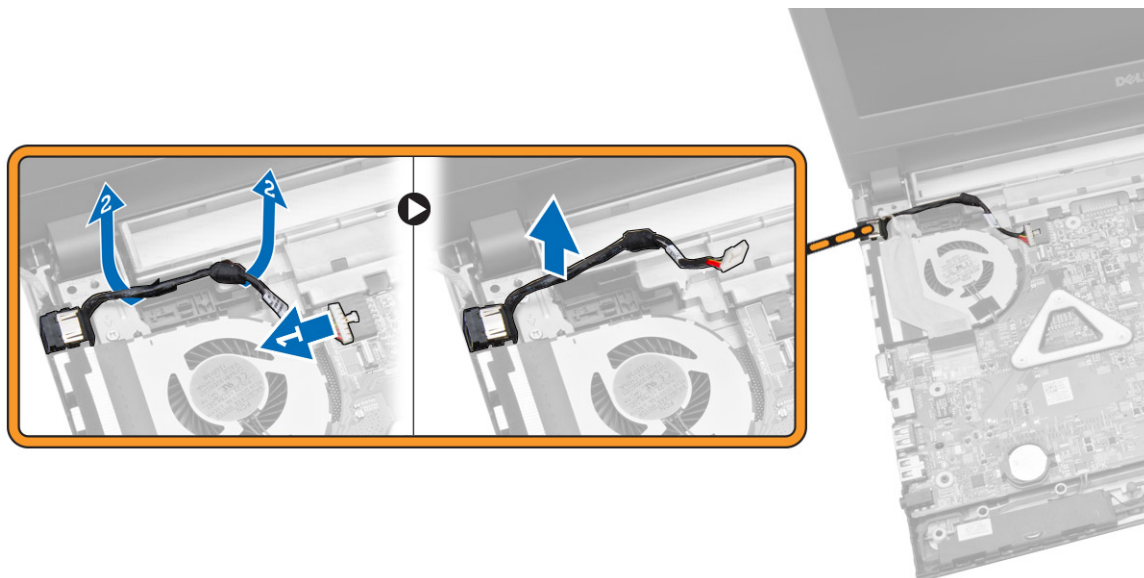
Inštalácia zostavy chladiča

1. Vložte chladič a dotiahnite skrutky, ktoré ho držia na systémovej doske.
2. Kábel ventilátora systému pripojte k systémovej doske.
3. Nainštalujte nasledujúce komponenty:
 - a. [systémová doska](#)
 - b. [zostava opierky dlaní](#)
 - c. [klávesnica](#)
 - d. [pamäťový modul](#)
 - e. [pevný disk](#)
 - f. [karta WLAN](#)
 - g. [prístupový panel](#)
 - h. [optická jednotka](#)
 - i. [batéria](#)
4. Postupujte podľa pokynov uvedených v časti [Po dokončení práce v počítači](#).

Demontáž konektora napájania

1. Postupujte podľa pokynov uvedených v časti [Pred servisným úkonom v počítači](#).
2. Demontujte nasledujúce komponenty:
 - a. [Batéria](#)
 - b. [optická jednotka](#)
 - c. [prístupový panel](#)
 - d. [pevný disk](#)
 - e. [pamäťový modul](#)
 - f. [klávesnica](#)
 - g. [zostava opierky dlaní](#)
3. Vykonajte nasledujúce kroky podľa ilustrácie:
 - a. Odpojte napájací konektor zo systémovej dosky [1].

- b. Uvoľnite kábel s prídržných spôn [2].
- c. Nadvihnite konektor napájania z počítača [3].



Inštalácia konektora napájania

1. Vložte napájací konektor do príslušnej zásuvky a vedte kábel v zarážkach.
2. Pripojte kábel napájacieho konektora k systémovej doske.
3. Nainštalujte nasledujúce komponenty:
 - a. [zostava opierky dlaní](#)
 - b. [klávesnica](#)
 - c. [pamäťový modul](#)
 - d. [pevný disk](#)
 - e. [karta WLAN](#)
 - f. [prístupový panel](#)
 - g. [optická jednotka](#)
 - h. [batéria](#)
4. Postupujte podľa pokynov uvedených v časti [Po dokončení práce v počítači](#).

Program System Setup (Nastavenie systému)

Program System Setup umožní spravovanie hardvéru vášho počítača a zadanie nastavení na úrovni systému BIOS. Z programu System Setup môžete:

- Zmeniť informácie NVRAM po pridaní alebo odstránení hardvéru počítača
- Zobrazíť konfiguráciu systémového hardvéru
- Povolíť alebo zakázať integrované zariadenia
- Nastaviť hraničné hodnoty týkajúce sa výkonu a správy napájania
- Spravovať zabezpečenie vášho počítača


Zavádzacia postupnosť

Zavádzacia postupnosť umožní obísť poradie zavádzacích zariadení definované v nástroji System Setup a zaviesť systém priamo z určeného zariadenia (napríklad z optickej jednotky alebo pevného disku). Počas automatického testu po zapnutí počítača (POST), keď sa objaví logo Dell, môžete:


- Spustíte program System Setup stlačením klávesu <F2>
- Otvorte ponuku na jednorazové zavedenie systému stlačením klávesu <F12>

Ponuka na jednorazové zavedenie systému zobrazí zariadenia, z ktorých je možné zaviesť systém, a možnosť diagnostiky. Možnosti ponuky zavádzania sú:

- Removable Drive (Vymeniteľná jednotka) (ak je k dispozícii)
- STXXXX Drive (Jednotka STXXXX)

 **POZNÁMKA:** XXX označuje číslo jednotky SATA.


- Optical Drive (Optická jednotka)
- Diagnostics (Diagnostika)

 **POZNÁMKA:** Ak zvolíte možnosť Diagnostics, zobrazí sa obrazovka **diagnostiky ePSA**.


Obrazovka s postupnosťou zavádzania systému zobrazí aj možnosť prístupu k obrazovke programu System Setup.

Navigačné klávesy


Nasledujúca tabuľka popisuje navigačné klávesy pre nastavenie systému.

 **POZNÁMKA:** Väčšina zmien, ktoré vykonáte v nastaveniach systému, sa zaznamená, ale bude neúčinná, kým nereštartujete systém.

Tabuľka 1. Navigačné klávesy

Klávesy	Navigácia
Šípka nahor	Prejde na predchádzajúce pole.
Šípka nadol	Prejde na nasledujúce pole.
<Enter>	Umožní vybrať hodnotu vo zvolenom poli (ak je to možné) alebo nasleduje prepojenie v poli.
Medzerník	Rozbalí alebo zbalí rozbaľovací zoznam, ak je to možné.
<Tab>	Presunie kurzor do nasledujúcej oblasti.
	 POZNÁMKA: Len pre štandardný grafický prehliadač.
<Esc>	Keď prezeráte hlavnú obrazovku, prejde na predchádzajúcu stránku. Po stlačení klávesu <Esc> na hlavnej obrazovke sa zobrazí správa, ktorá vás upozorní na uloženie neuložených zmien a reštartuje systém.
<F1>	Zobrazí pomocníka programu System Setup.

Možnosti programu System Setup

 **POZNÁMKA:** Možnosti nastavenia systému sa môžu líšiť v závislosti od modelu počítača.

Karta Main (Hlavné) obsahuje primárne hardvérové možnosti počítača. Nasledujúca tabuľka uvádza definície funkcií jednotlivých možností.

Tabuľka 2. Main Options (Hlavné nastavenia)

Možnosť	Popis
System Time	Umožní obnoviť čas vnútorných hodín počítača.
System Date	Umožní obnoviť dátum vnútorného kalendára počítača.
BIOS Version	Zobrazí číslo revízie BIOS.
Product Name	Zobrazí názov produktu a číslo modelu.
Service Tag	Zobrazí servisný štítok počítača.
Asset Tag	Zobrazuje inventárny štítok počítača (ak je k dispozícii).
CPU Type	Zobrazí typ procesora.
CPU Speed	Zobrazí frekvenciu procesora.

Možnosť	Popis
CPU ID	Zobrazí identifikátor procesora.
CPU Cache	
L1 Cache	Zobrazuje veľkosť vyrovnávacej pamäte úrovne 1 procesora.
L2 Cache	Zobrazuje veľkosť vyrovnávacej pamäte úrovne 2 procesora.
L3 Cache	Zobrazuje veľkosť vyrovnávacej pamäte úrovne 3 procesora.
Fixed HDD	Zobrazí číslo modelu a kapacitu pevného disku.
SATA ODD	Zobrazí číslo modelu a kapacitu optického disku.
AC Adapter Type	Zobrazí typ sieťového adaptéra.
System Memory	Zobrazí veľkosť systémovej pamäte nainštalovanej do počítača.
Extended Memory	Zobrazí veľkosť rozšírenej pamäte v počítači.
Memory Speed	Zobrazí rýchlosť pamäte.

Karta Advanced (Rozšírené) umožní nastavenie rôznych funkcií, ktoré majú vplyv na výkon počítača. Nasledujúca tabuľka definuje funkciu jednotlivých možností a ich predvolené hodnoty.

Tabuľka 3. Advanced Options (Rozšírené možnosti)

Možnosť	Popis	Predvolená hodnota:
Intel(R) SpeedStep(TM)	Povolenie alebo zakázanie funkcie Intel(R) SpeedStep(TM).	Enabled (Povolené)
Virtualization	Povolenie alebo zakázanie funkcie Intel Virtualization.	Enabled (Povolené)
Integrated NIC	Povolit alebo zakázať napájanie sieťovej karty na doske.	Enabled (Povolené)

Možnosť	Popis	
USB Emulation	Povolenie alebo zakázanie emulácie USB.	Predvolená hodnota: Enabled (Povolené)
USB Wake Support	Povolí prebudenie počítača z pohotovostného režimu zariadeniami USB. Táto funkcia je aktívna, len ak je pripojený napájací adaptér.	Predvolená hodnota: Disabled (Zakázané)
SATA Operation	Podporuje iba AHCI.	Predvolená hodnota: AHCI
Adapter Warnings	Povoľuje alebo zakazuje varovania adaptéra.	Predvolená hodnota: Enabled (Povolené)
Function Key Behavior	Špecifikuje správanie funkčného klávesu <Fn>.	Predvolená hodnota: Multimediálny kláves
Battery Health	Zobrazí technický stav batérie.	
Miscellaneous Devices	Tieto polia umožnia zapnúť alebo vypnúť rôzne zariadenia na doske.	
External USB Ports	Povoľuje alebo zakazuje externé porty USB.	Predvolená hodnota: Enabled (Povolené)
Microphone	Povoľuje alebo zakazuje mikrofón.	Predvolená hodnota: Enabled (Povolené)
Camera	Povoľuje alebo zakazuje kameru.	Predvolená hodnota: Enabled (Povolené)
Internal Bluetooth	Povoľuje alebo zakazuje interné Bluetooth.	Predvolená hodnota: Enabled (Povolené)
Internal WLAN	Povoľuje alebo zakazuje WLAN.	Predvolená hodnota: Enabled (Povolené)
Media Card Reader	Povoľuje alebo zakazuje čítačku pamäťových kariet.	Predvolená hodnota: Enabled (Povolené)
Optical Drive	Povoľuje alebo zakazuje optickú jednotku.	Predvolená hodnota: Enabled (Povolené)
Boot Disable	Povoľuje alebo zakazuje zavádzanie systému.	Predvolená hodnota: Disabled (Zakázané)
USB debug	Povoľuje alebo zakazuje odlaďovanie cez port USB.	Predvolená hodnota: Disabled (Zakázané)

Na karte Security (Zabezpečenie) sa zobrazuje stav zabezpečenia a pomocou tejto karty je možné riadiť funkcie zabezpečenia v počítači.

Tabuľka 4. Security Options (Bezpečnostné nastavenia)

Možnosť	Popis
Unlock Setup Status	
Admin Password	Toto pole zobrazuje, či je pre počítač nastavené heslo správcu (predvolená hodnota: nenastavené)
System Password	Toto pole zobrazuje, či je pre počítač nastavené systémové heslo (predvolená hodnota: nenastavené)
HDD Password State	Toto pole zobrazuje, či je pre počítač nastavené heslo pevného disku (predvolená hodnota: nenastavené)
Password Change	Umožňuje pridávať alebo odstraňovať oprávnenia na zmenu hesiel.
Password Bypass	Umožní obísť výzvy na zadanie systémového hesla a hesla interného pevného disku počas reštartu systému/obnovenia činnosti zo stavu hlbokého spánku. (Predvolená hodnota: Disabled (Zakázané))
Computrace	Povoľuje alebo zakazuje funkciu Computrace v počítači.

Karta Boot (Zavedenie) umožní zmeniť postupnosť zavádzania systému.

Tabuľka 5. Boot Options (Možnosti zavedenia)



Možnosť	Popis
Fast Boot	Povolenie alebo zakázanie rýchleho zavádzania systému. (Predvolená hodnota: Enabled (Povolené))
Boot List Option	(Predvolená hodnota: UEFI)
File Browser Add Boot Option	
File Browser Del Boot Option	
Secure Boot	Povolenie alebo zakázanie bezpečného zavádzania systému. (Predvolená hodnota: Enabled (Povolené))
Load Legacy Option ROM	Umožní načítať staršie pamäte. (Predvolená hodnota: Disabled (Zakázané))
Boot Option Priorities	

Možnosť	Popis
Boot Option #1	Predvolené nastavenie: Windows Boot Manager
Boot Option #2	Predvolené nastavenie: Onboard NIC (IPV4)
Boot Option #3	Predvolené nastavenie: Onboard NIC (IPV6)

Exit – Táto časť umožňuje uložiť, zrušiť zmeny alebo načítať predvolené nastavenia pred ukončením programu System Setup.

Aktualizácia systému BIOS

Odporúča sa aktualizovať BIOS (nastavenie systému) v prípade výmeny systémovej dosky alebo ak je k dispozícii aktualizácia. Pre laptopy sa uistite, že batéria počítača je úplne nabitá a pripojená k elektrickej zásuvke


1. Reštartujte počítač.
2. Chodte na stránku **dell.com/support**.
3. Zadajte **Service Tag** (Servisný štítok) alebo **Express Service Code** (Kód expresného servisu) a kliknite na tlačidlo **Submit** (Odoslať).
 -  **POZNÁMKA:** Ak chcete nájsť svoj servisný štítok, kliknite na možnosť **Where is my Service Tag?** (Kde nájdem svoj servisný štítok?)
 -  **POZNÁMKA:** Ak nemôžete nájsť svoj servisný štítok, kliknite na možnosť **Detect My Product** (Zistiť môj produkt). Postupujte podľa pokynov na obrazovke.
4. Ak nemôžete nájsť svoj servisný štítok, kliknite na kategóriu produktu svojho počítača.
5. Vyberte zo zoznamu **Product Type** (Typ produktu).
6. Vyberte model svojho počítača a objaví sa stránka **Product Support** (Podpora produktu) vášho počítača.
7. Kliknite na položku **Get drivers** (Získať ovládače) a kliknite na možnosť **View All Drivers** (Zobraziť všetky ovládače).
Otvorí sa stránka Drivers and Downloads (Ovládače a sťahovateľné súbory).
8. Na obrazovke Ovládače a prevzatia v rozbaľovacom zozname **Operating System** (Operačný systém) vyberte možnosť **BIOS**.
9. Nájdite najnovší súbor BIOS a kliknite na tlačidlo **Download File** (Prevziať súbor).
Môžete analyzovať aj to, ktoré ovládače vyžadujú aktualizáciu. Ak to chcete urobiť pre svoj produkt, kliknite na možnosť **Analyze System for Updates** (Analyzovať systém pre aktualizácie) a postupujte podľa pokynov na obrazovke.
10. V okne **Please select your download method below** (Vyberte spôsob preberania nižšie) vyberte želaný spôsob preberania a kliknite na tlačidlo **Download File** (Prevziať súbor).
Zobrazí sa okno **File Download** (Prevziať súbor).
11. Kliknutím na možnosť **Save** (Uložiť) uložte súbor do svojho počítača.
12. Kliknutím na možnosť **Run** (Spustiť) nainštalujte aktualizované nastavenia do svojho počítača.
Postupujte podľa pokynov na obrazovke.


Systemové heslo a heslo pre nastavenie

Môžete vytvoriť systémové heslo a heslo pre nastavenie pre zabezpečenie vášho počítača.

Typ hesla	Popis
Systemové heslo	Heslo, ktoré musíte zadať pre prihlásenie sa do systému.
Heslo pre nastavenie	Heslo, ktoré musíte zadať pre vstup a zmeny nastavení systému BIOS vášho počítača.


 **VAROVANIE:** Funkcie hesla poskytujú základnú úroveň zabezpečenia údajov vo vašom počítači.

 **VAROVANIE:** Ak váš počítač nie je uzamknutý a nie je pod dohľadom, ktokoľvek môže získať prístup k údajom uloženým v ňom.

 **POZNÁMKA:** Funkcie systémové heslo a heslo pre nastavenie sú vypnuté v čase dodávky vášho počítača.

Nastavenie systémového hesla a hesla pre nastavenie

Môžete určiť nové **System Password** (Systemové heslo) a/alebo **Setup Password** (Heslo pre nastavenie) alebo zmeniť existujúce **System Password** (Systemové heslo) a/alebo **Setup Password** (Heslo pre nastavenie) iba ak má nastavenie **Password Status** (Stav hesla) hodnotu **Unlocked** (Odomknuté). Ak je stav hesla **Locked** (Zamknuté), nemôžete zmeniť systémové heslo.

 **POZNÁMKA:** Ak je prepojka hesla vyradená, existujúce systémové heslo a heslo pre nastavenie sa vymažú a pri prihlasovaní sa k počítaču nemusíte zadať systémové heslo.

Ak chcete spustiť nástroj na nastavenie systému, stlačte kláves <F2> ihneď po zapnutí alebo reštartovaní systému.

1. Na obrazovke **System BIOS** (System BIOS) alebo **System Setup** (Nastavenie systému) vyberte **System Security** (Zabezpečenie systému) a stlačte kláves <Enter>. Zobrazí sa okno **System Security** (Zabezpečenie systému).
2. Na obrazovke **System Security** (Zabezpečenie systému) skontrolujte, či je **Password Status** (Stav hesla) nastavené na **Unlocked** (Odomknuté).
3. Zvoľte **System Password** (Systemové heslo), zadajte systémové heslo a stlačte tlačidlo <Enter> alebo <Tab>.

Pri priradovaní systémového hesla dodržujte nasledujúce pravidlá:

- Heslo môže obsahovať maximálne 32 znakov.
- Heslo môže obsahovať čísla 0 – 9.
- Platné sú len malé písmená, veľké písmená nie sú povolené.
- Iba nasledujúce špeciálne znaky sú povolené: medzera, ("), (+), (.), (-), (.), (/), (:), (|), (\), (|), (').

Na požiadanie zadajte systémové heslo znova.


4. Zadajte systémové heslo tak, ako ste to zadali predtým, a kliknite na tlačidlo **OK**.
5. Zvoľte **Setup Password** (Heslo pre nastavenie), zadajte svoje systémové heslo a stlačte tlačidlo <Enter> alebo <Tab>. Zobrazí sa okno s výzvou, aby ste zadali heslo pre nastavenie znova.
6. Zadajte heslo pre nastavenie tak, ako ste to zadali predtým, a kliknite na tlačidlo **OK**.

7. Stlačte <Esc>, správa vás upozorní, aby ste uložili zmeny.
8. Stlačením klávesu <Y> uložte zmeny.
Počítač sa reštartuje.

Vymazanie alebo zmena existujúceho systémového hesla a/alebo hesla pre nastavenie

Uistite sa, že **Password Status** (Stav hesla) je Unlocked (Odomknuté) (v nástroji System Setup) skôr, než sa pokúsite vymazať alebo zmeniť existujúce systémové heslo a/alebo heslo pre nastavenie. Nemôžete vymazať alebo zmeniť existujúce systémové heslo alebo heslo pre nastavenie, ak je **Password Status** (Stav hesla) Locked (Zamknuté).

Ak chcete spustiť nástroj System Setup, stlačte kláves <F2> ihneď po zapnutí alebo reštartovaní systému.

1. Na obrazovke **System BIOS** (Systém BIOS) alebo **System Setup** (Nastavenie systému) vyberte **System Security** (Zabezpečenie systému) a stlačte kláves <Enter>.
Zobrazí sa obrazovka **System Security** (Zabezpečenie systému).
2. Na obrazovke **System Security** (Zabezpečenie systému) skontrolujte, či je **Password Status** (Stav hesla) nastavené na **Unlocked** (Odomknuté).
3. Zvoľte **System Password** (Systémové heslo), zmeňte alebo vymažte systémové heslo a stlačte tlačidlo <Enter> alebo <Tab>.
4. Zvoľte **Setup Password** (Heslo pre nastavenie), zmeňte alebo vymažte heslo pre nastavenie a stlačte tlačidlo <Enter> alebo <Tab>.
 **POZNÁMKA:** Ak zmeníte systémové heslo a/alebo heslo pre nastavenie, na výzvu zadajte nové heslo znova. Ak mažete systémové heslo a/alebo heslo pre nastavenie, na výzvu potvrdte mazanie.
5. Stlačte <Esc>, správa vás upozorní, aby ste uložili zmeny.
6. Stlačením tlačidla <Y> uložte zmeny a ukončíte program Nastavenie systému.
Počítač sa reštartuje.

Diagnostika

Diagnostika Vylepšené vyhodnotenie systému pred zavedením (Enhanced Pre-Boot System Assessment – ePSA)

Diagnostika ePSA (známa aj ako diagnostika systému) vykoná kompletnú kontrolu vášho hardvéru. Test ePSA je súčasťou systému BIOS spúšťa ho BIOS interne. Vstavaný diagnostický nástroj systému poskytuje balíček možnosti pre jednotlivé zariadenia alebo skupiny zariadení, ktorý vám umožní:

- Spustiť testy automaticky alebo v interaktívnom režime
- Opakovať testy
- Zobrazíť alebo uložiť výsledky testov
- Spustením podrobných testov zaviesť dodatočné testy kvôli získaniu ďalších informácií o zariadeniach, ktoré majú poruchu
- Zobrazíť hlásenia o stave, ktoré vás informujú, ak testy prebehli úspešne
- Zobrazíť chybové hlásenia, ktoré vás informujú, ak sa počas testov objavili nejaké problémy





VAROVANIE: Diagnostiku systému používajte len na testovanie vášho počítača. Použitie programu v iných počítačoch môže spôsobiť neplatné výsledky alebo chybové hlásenia.



POZNÁMKA: Niektoré testy niektorých zariadení vyžadujú interakciu používateľa. Vždy buďte pri termináli počítača počas behu diagnostických testov.

1. Zapnite počítač.
2. Keď sa počas zavádzania systému objaví logo Dell, stlačte kláves <F12>.
3. Na obrazovke ponuky zavádzania vyberte možnosť **Diagnostics** (Diagnostika).
Zobrazí sa okno **Enhanced Pre-boot System Assessment** (Vylepšené vyhodnotenie systému pred zavedením), ktoré zobrazí všetky zariadenia zistené v počítači. Diagnostický nástroj spustí testy pre všetky zistené zariadenia.
4. Ak chcete spustiť diagnostický test pre konkrétne zariadenie, stlačte kláves <Esc> a kliknutím na tlačidlo **Yes** (Áno) zastavte diagnostický test.
5. Vyberte zariadenie na ľavej table a kliknite na položku **Run Tests** (Spustiť testy).
6. V prípade problémov sa zobrazia chybové kódy.
Poznačte si chybový kód a obráťte sa na Dell.

Indikátory stavu zariadenia

Ikona	Popis
	Rozsvieti sa po zapnutí počítača a bliká, keď sa počítač nachádza v režime správy napájania.
	Neprerušovaným svetlom alebo blikaním signalizuje stav nabitia batérie.



Kontrolky stavu napájania

Ak je počítač pripojený do elektrickej zásuvky, indikátor batérie funguje takto:

Neprerušované žlté svetlo	Úroveň nabitia batérie je nízka alebo kritická.
Svetlá nesvietia (napájací adaptér pripojený)	Batéria je úplne nabitá.
Svetlá nesvietia (napájací adaptér odpojený)	Batéria je stredne až úplne nabitá.
Svieti nabielo	Batéria je v režime nabíjania s pripojeným napájacím adaptérom.

Technické údaje

Technické údaje

 **POZNÁMKA:** Ponuka sa môže líšiť podľa oblasti. Ak chcete nájsť viac informácií o konfigurácii svojho počítača, kliknite na tlačidlo Štart  (**ikona Štart**) → **Pomoc a technická podpora**, potom vyberte možnosť zobrazenia informácií o počítači.

Tabuľka 6. Informácie o systéme

Vlastnosť	Popis
Čipová sada	integrovaná v procesore
Šírka zbernice DRAM	64 bitov
Flash EPROM	8 MB

Tabuľka 7. Procesor

Vlastnosť	Popis
Typy	<ul style="list-style-type: none"> procesor Intel Core i3 4. generácie (rad U-Processor) procesor Intel Core i5 4. generácie (rad U-Processor) procesor Intel Core i7 4. generácie (rad U-Processor) Intel Celeron
Vyrovnávací pamäť 1. úrovne (L1)	128 kB
Vyrovnávací pamäť 2. úrovne (L2)	512 kB
Vyrovnávací pamäť 3. úrovne (L3)	Až do 4 MB

Tabuľka 8. Pamäť

Vlastnosť	Popis
Pamäťový konektor	jeden interne prístupný konektor DDR3L
Kapacita pamäte	2 GB, 4 GB, 8 GB
Frekvencia pamäte	1600 MHz
Minimálna pamäť	2 GB
Maximálna pamäť	8 GB

Tabuľka 9. Zvuk

Vlastnosť	Popis
Typ	dvojkanálové audio s vysokou rozlišovacou schopnosťou
Radič	Realtek ALC3234
Stereo konverzia	24-bitová (analog na digitál a digitál na analog)
Rozhranie	Zbernica Intel HDA
Reproduktory	2 x 2 W
Ovládanie hlasitosti	ponuka programu a klávesy na ovládanie médií na klávesnici

Tabuľka 10. Video

Vlastnosť	Popis
Typ videa	eDP
Radič videa:	
UMA	Intel HD Graphics (zdieľaná pamäť)
Diskrétny	NVIDIA GeForce 820M (do 2 GB DDR3)
Dátová zbernica:	64 bitov
Podpora externej obrazovky	VGA

Tabuľka 11. Kamera


Vlastnosť	Popis
Rozlíšenie kamery	Rozlíšenie HD
Rozlíšenie videa (maximálne)	1280 x 720 (HD) pri 30 fps (maximálne)
Diagonálny pozorovací uhol	74° zobrazenie

Tabuľka 12. Komunikácia

Vlastnosť	Popis
Sieťový adaptér	10/100/1000 Mb/s Ethernet LAN na základnej doske (LOM)
Bezdrôtové pripojenie	<ul style="list-style-type: none"> • Wi-Fi 802.11 b/g/n • Bluetooth 4.0

Tabuľka 13. Porty a konektory

Vlastnosť	Popis
Zvuk	jeden kombinovaný port pre slúchadlá/mikrofón (náhlavná súprava)
Video	VGA
Sieťový adaptér	jeden port RJ-45

Vlastnosť	Popis
USB:	<ul style="list-style-type: none"> • jeden port USB 3.0 • dva porty USB 2.0
 POZNÁMKA:	Napájaný konektor USB 3.0 podporuje aj funkciu Microsoft Kernel Debugging. Porty sú identifikované v dokumentácii priloženej k vášmu počítaču.
Čítačka pamäťových kariet	jedna zásuvka 3-v-1

Tabuľka 14. Displej

Vlastnosť	Popis
Typ	15,6" HD WLED
Rozmery:	
Výška	224,30 mm (8,83")
Hrúbka	3,2 mm (0,13")
Šírka	360,00 mm (14,17")
Aktívna oblasť (X/Y)	344,20 mm x 193,50 mm (13,55" x 7,62")
Maximálne rozlíšenie	1366 x 768 pixlov
Maximálny jas	200 nitov
Prevádzkový uhol	0° (zatvorený) až 135°
Obnovovacia frekvencia	60 Hz
Minimálne pozorovacie uhly:	
Vodorovný	40° / 40°
Zvislý	10° / 30°
Rozstup pixlov	0,252 x 0,252 mm

Tabuľka 15. Klávesnica

Vlastnosť	Popis
Počet klávesov:	USA 101, Brazília 104, VB 102 a Japonsko 105

Tabuľka 16. Dotyková plocha

Vlastnosť	Popis
Aktívna oblasť:	600 dpi
Os X	102,40 mm (4,03")
Os Y	77,40 mm (3,05")

Tabuľka 17. Batéria

Vlastnosť	Popis
Typ	<ul style="list-style-type: none"> 4-článková „inteligentná“ lítium-iónová (40 Wh)
Rozmery:	
Výška	20,00 mm (0,79")
Šírka	49,6 mm (1,95")
Hĺbka	272,40 mm (10,72")
Hmotnosť	0,26 kg (0,57 lb)
Životnosť	300 nabíjacích/vybíjacích cyklov
Napätie	<ul style="list-style-type: none"> 14,80 V= (4-článková)
Teplotný rozsah:	
V prevádzke	0 °C až 40 °C (32 °F až 104 °F)
Mimo prevádzky	-40 °C až 70 °C (-40 °F až 158 °F)
Gombíková batéria	3 V lítium-iónová batéria CR2032

Tabuľka 18. Napájací adaptér

Vlastnosť	Popis
Typ	65 W
Vstupné napätie	100 V~ až 240 V~
Vstupný prúd (maximálny)	1,50 A / 1,60 A / 1,70 A / 2,50 A
Vstupná frekvencia	50 Hz – 60 Hz
Výstupný výkon	65 W
Výstupný prúd	3,34 A/4,62 A
Menovité výstupné napätie	19,50 V=
Teplotný rozsah:	
V prevádzke	0 °C až 40 °C (32 °F až 104 °F)
Mimo prevádzky	-40 °C až 70 °C (-40 °F až 158 °F)

Tabuľka 19. Fyzické vlastnosti


Vlastnosť	
Výška	27,60 mm (1,09")
Šírka	346,00 mm (13,62")
Hĺbka	246,00 mm (9,68")
Hmotnosť (minimálna)	2,2 kg (4,8 lb)

Tabuľka 20. Nároky na prostredie

Vlastnosť	Popis
Teplota:	
V prevádzke	0 °C až 40 °C (32 °F až 104 °F)
Skladovanie	-40 °C až 65 °C (-40 °F až 149 °F)
Relatívna vlhkosť (maximálna):	
V prevádzke	10 % až 90 % (nekondenzujúca)
Skladovanie	0 % až 95 % (nekondenzujúca)
Nadmorská výška (maximálna):	
V prevádzke	-15,2 m až 3048 m (-50 až 10 000 stôp) 0° až 35°C
Mimo prevádzky	-15,2 m až 10 668 m (-50 stôp až 35 000 stôp)
Hladina vzduchom prenášaných kontaminantov	G1 v súlade s definíciou v norme ISA-S71.04-1985

Kontaktovanie spoločnosti Dell

Kontaktovanie spoločnosti Dell

 **POZNÁMKA:** Ak nemáte aktívne pripojenie na internet, kontaktné informácie nájdete vo faktúre, dodacom liste, účtenke alebo v produktovom katalógu spoločnosti Dell.

Spoločnosť Dell ponúka niekoľko možností podpory a servisu on-line a telefonicky. Dostupnosť sa však líši v závislosti od danej krajiny a produktu a niektoré služby nemusia byť vo vašej oblasti dostupné. Kontaktovanie spoločnosti Dell v súvislosti s predajom, technickou podporou alebo službami zákazníkom:

1. Chodte na stránku **dell.com/support**.
2. Vyberte kategóriu podpory.
3. Overte vašu krajinu alebo región v rozbaľovacej ponuke **Choose a Country/Region** (Vybrať krajinu/ región) v spodnej časti stránky.
4. V závislosti od konkrétnej potreby vyberte prepojenie na vhodnú službu alebo technickú podporu.